

# PROGRAMA UNIVERSITARIO DE ESTUDIOS DE GÉNERO

1  
er

INFORME DE LABORES  
Dra. Ana Buquet Corleto

2014



# Contenido

Introducción

5 - 8

1

Investigación

9 - 20

- Proyectos de investigación
- Productos de investigación

2

Docencia y formación de recursos humanos

21 - 42

- Educación formal
- Educación continua
- Dirección de tesis
- Programa de Servicio Social

3

Extensión y Difusión de la Cultura

43 - 64

Eventos académicos

- Organizados por el PUEG
- Organizados por otras instituciones con presencia del PUEG

Actividades de difusión

- Campaña de Equidad de Género en la UNAM
- Actividades culturales
- Presencia del PUEG en medios de comunicación
- Portal Web

Publicaciones

# 4

Vinculación académica

65 - 78

- Intercambio académico
- Redes
- Órganos colegiados
- Participación en jurados calificadores, arbitrajes y en dictámenes
- Convenios

# 5

Servicios de apoyo a la comunidad

79 - 84

- Biblioteca Rosario Castellanos
- Cómputo

# 6

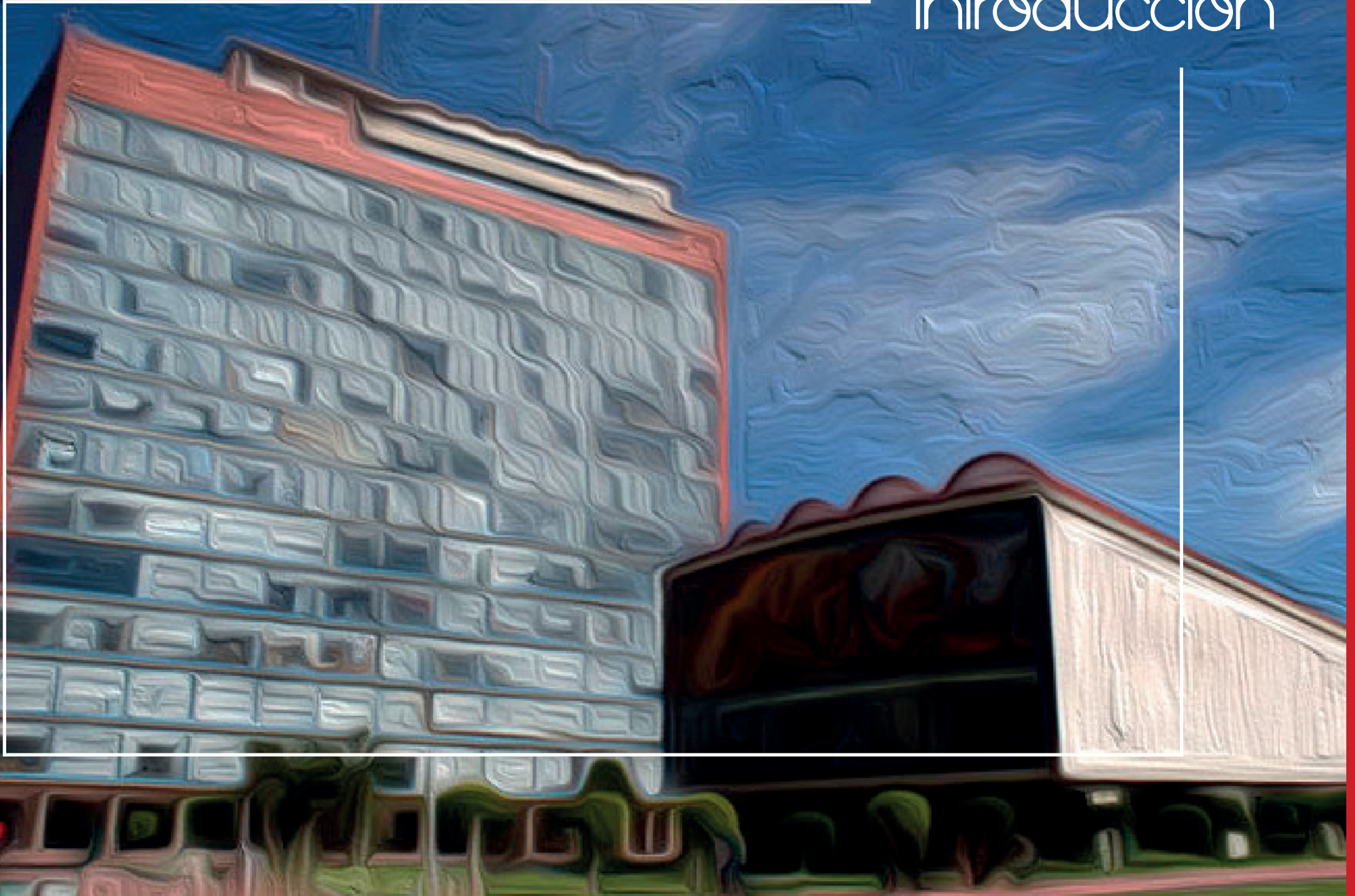
Gestión y Administración

85 - 90

- Recursos humanos
- Presupuesto asignado
- Ingresos extraordinarios



# Introducción



# Introducción

**E**l PUEG trabaja a partir de una agenda comprometida con labores docentes, de investigación, de vinculación y de difusión de la cultura. A partir de estas cuatro grandes líneas de acción –que de manera crucial articulan el trabajo del PUEG con un amplísimo número de colegas, grupos académicos, instituciones gubernamentales y no gubernamentales y otros actores tanto nacionales como internacionales– buscamos atender demandas y problemas sociales para contribuir a la construcción de una sociedad más equitativa y justa.

En el 2014 el PUEG inició una nueva etapa. Una de sus características principales es la centralidad que le dimos a uno de los objetivos fundamentales de su acuerdo de creación: “Vincular los esfuerzos intelectuales, metodológicos y técnicos de las personas y grupos que trabajan sobre el tema, dentro y fuera de la UNAM”. Con ello buscamos consolidar el carácter de espacio amplio e incluyente y su capacidad de conjugar y potenciar los alcances del trabajo académico que realizamos junto a otros proyectos que se promueven desde distintos espacios de la Universidad y desde otras instituciones nacionales y extranjeras.

En este camino de tender puentes hemos dado distintos pasos. Entre ellos, destinamos esfuerzos en un gran proyecto internacional –MISEAL–, coordinado por la Universidad Libre de Berlín, con la participación de 12 instituciones de América Latina y otras tres europeas con el fin de promover la inclusión social y la equidad en las universidades; consolidamos la Red Nacional de Universidades Públicas en la que participan más de 40 IES del país, para impulsar la igualdad de género en este ámbito; estamos convocando a especialistas con distintos enfoques para discutir temas de gran relevancia nacional, como la trata de mujeres y los derechos humanos de las mujeres y los grupos de la diversidad sexual; conformamos grupos de trabajo interdisciplinarios para atender problemas como la violencia de género; constituimos un cuerpo colegiado –el Grupo de Trabajo Académico–, que busca darle al PUEG miradas plurales; rediseñamos los alcances académicos del Coloquio Anual de Estudios de Género, en el que se presentaron ponencias de alto nivel de la UNAM, así como de otras universidades mexicanas y extranjeras; cabe destacar también la creación de una base de datos en línea (REEGYF) de académicas y académicos que se dedican a los estudios de género, para dar visibilidad, abrir espacios, vincular y ampliar la participación de especialistas en género de la UNAM y otras instituciones.

Durante el 2014 hemos participado activamente en dos espacios universitarios fundamentales para el avance de la igualdad de género dentro de la UNAM: la Comisión Especial de Equidad de Género del Consejo Universitario y un grupo de trabajo, convocado por el entonces Abogado General de la UNAM, para la elaboración de un protocolo que atienda la violencia de género en la Universidad. De manera simultánea el PUEG sigue fortaleciendo el trabajo de institucionalización y transversalización de la perspectiva de género en la UNAM, a través de investigaciones, procesos de sensibilización, formación y difusión orientados a transformar las relaciones de género al interior de nuestra comunidad.

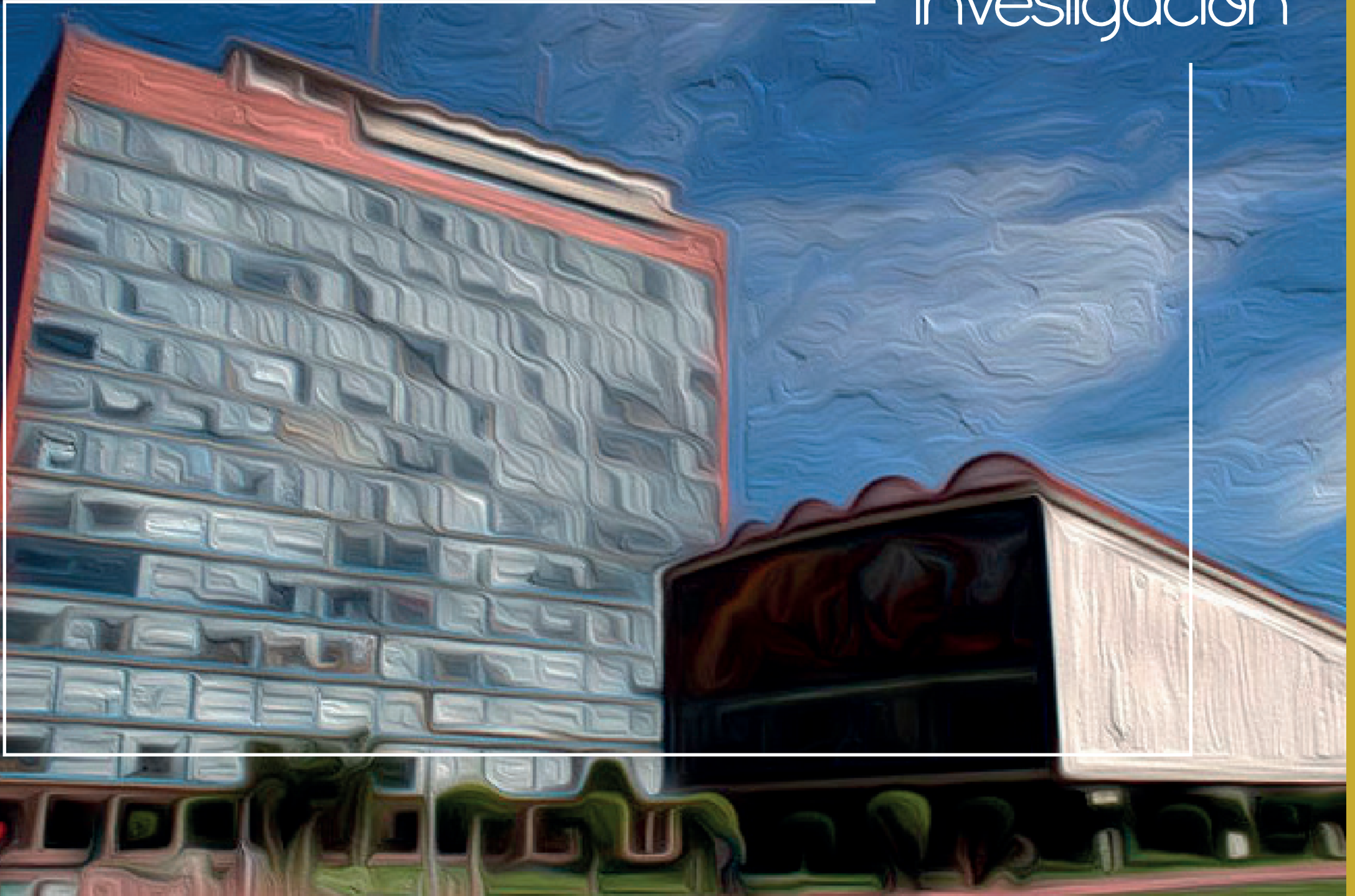
Hemos fortalecido la presencia de los Estudios de Género en la Universidad a través de diversas actividades docentes a nivel licenciatura y posgrado, pero sobre todo nos hemos sumado con otras entidades académicas de la UNAM para impulsar nuevas opciones de formación que atiendan la creciente demanda de las y los jóvenes por especializarse en estos temas.

En definitiva, a lo largo de 2014 nos hemos esforzado en consolidar y potenciar el trabajo que ha convertido a la UNAM, a través de este Programa, en una de las voces más autorizadas en el campo de los Estudios de Género, tanto en México como en los contextos latinoamericano e internacional.





# Investigación



# Inve stiga ción

**E**l Programa Universitario de Estudios de Género tiene como uno de sus objetivos la producción de conocimiento crítico y transformativo tanto sobre las causas de las desigualdades existentes entre mujeres y hombres, como sobre sus potenciales soluciones. Con este propósito el PUEG promueve, elabora y coordina investigaciones sobre las asimetrías en la distribución del poder simbólico y material entre mujeres y hombres en intersección con otros regímenes sociales, principalmente de clase, sexualidad y raza, entre los principales.

Nuestros proyectos de investigación pueden enmarcarse en dos grandes categorías: institucionales e individuales. Mientras que los segundos están a cargo exclusivamente de las distintas investigadoras del Programa, los primeros involucran, bien por iniciativa del PUEG o por solicitud de instituciones externas, la colaboración de diferentes equipos de trabajo.

### Institucionales

#### 1. Medidas para la Inclusión Social y Equidad en Instituciones de Educación Superior en América Latina (MISEAL)

MISEAL es un proyecto financiado por el programa ALFA III de la Unión Europea, con una duración de tres años, que comprenden el periodo entre 2012 y 2014. Para la elaboración y desarrollo de este proyecto se formó un consorcio de 16 instituciones de educación superior, entre ellas 12 de América Latina: UNAM-PUEG (México), Universidad de Buenos Aires (Argentina), Universidad Estadual de Campinas (Brasil), FLACSO (Chile), Universidad Nacional de Colombia, Universidad Nacional de Costa Rica, FLACSO (Ecuador), Universidad de El Salvador, FLACSO (Guatemala), Universidad Centroamericana (Nicaragua), Pontificia Universidad Católica de Perú, FLACSO (Uruguay); y cuatro de la Unión Europea: Universidad Libre de Berlín (Alemania), Universidad Autónoma de Barcelona (España), Universidad de Hull (Reino Unido) y Universidad Lodzki (Polonia).

Este proyecto parte de tres objetivos generales, a saber: 1) desarrollar medidas para crear, cambiar o mejorar los mecanismos de inclusión social y equidad en las instituciones de educación superior (IES), poniendo un énfasis especial en la interseccionalidad de diversos marcadores de diferencia; 2) incidir en la formación de especialistas en inclusión social y equidad a través de un programa de posgrado transnacional, y 3) establecer una red de intercambio y asesoría entre universidades europeas y latinoamericanas.

A lo largo de sus tres años de implementación, algunos de los resultados más importantes del proyecto MISEAL han sido los

siguientes: 1) un informe estandarizado sobre inclusión social y equidad y un sistema de indicadores interseccionales; 2) un informe de recomendaciones para el desarrollo de políticas, normas y reglamentos institucionales, que permitan el acceso, la permanencia y la movilidad en las IES a los grupos poco favorecidos o más vulnerables de la sociedad; 3) un observatorio de inclusión social y equidad como espacio transnacional de información, intercambio de experiencias y de debate sobre desigualdades y dificultades de acceso a la educación superior; 4) guías para el desarrollo y la implementación de talleres de sensibilización y capacitación del personal técnico y administrativo que esté relacionado con el acceso, la permanencia y movilidad en las IES, y guías para implementar la transversalización de la inclusión social y la equidad en la enseñanza y la investigación; 5) el diseño de un programa modular de posgrado para la formación de especialistas en inclusión social y equidad (proyecto piloto); 6) acuerdos entre las IES de América Latina para aplicar modelos, guías y recomendaciones, e implementar el proyecto piloto del posgrado, y 7) una red de especialistas en inclusión social y equidad de Europa y América Latina.

De forma específica, en 2014, la UNAM a través del Programa Universitario de Estudios de Género contribuyó al proyecto MISEAL con las siguientes actividades:

- “Espacios desiguales, fronteras invisibles. Ciclo de conferencias sobre interseccionalidad, inclusión social y equidad”, llevado a cabo los días 18 y 19 de agosto de 2014 en el Auditorio Mario de la Cueva, UNAM (ver apartado de Eventos académicos).
- “Taller de sensibilización en inclusión social y equidad en instituciones de educación superior de América Latina” cuyo objetivo fue generar un espacio para la comprensión de los conceptos básicos de las temáticas relacionadas con la inclusión social y equidad en las IES. Se estructuró en seis unidades distribuidas en tres sesiones los días 18, 19 y 20 de agosto de 2014. Las unidades temáticas manejadas fueron: 1) Educación superior y la perspectiva de género; 2) Condición económica y educación superior; 3) Etnia-raza en la educación superior; 4) Discapacidad y educación superior; 5) Diversidad sexual y educación superior; y 6) Diversidad etaria y educación superior. En la facilitación del taller se contó con un equipo internacional de 16

expertas y expertos conformado por Sara Montiel (jefa del Departamento de educación en equidad del PUEG), Hugo Sir, Ana Yineth Gómez, Ana Lucía Ramazzini, Marlene Lozano, Magali Mendes, Gina Arnillas, Carmen Ullate, Deborah Rifkin, Eveling Carrasco y Lena Fontela (ver apartado Educación continua).

- Acuerdo de Cooperación entre programas de doctorado para la implementación de la formación en Estudios en Inclusión, Interseccionalidad y Equidad (ESIINE): el PUEG y el Posgrado en Ciencias Políticas y Sociales son las entidades en la UNAM responsables del establecimiento e implementación del Posgrado ESIINE. Al cierre de 2014, el proyecto de posgrado se encontraba en las gestiones finales para la firma del acuerdo de cooperación con la Universidad Libre de Berlín con la finalidad de poner en práctica la fase piloto de este posgrado internacional.
- “Análisis sobre el estado de inclusión social y equidad de las normas y programas de las Instituciones de Educación Superior

(IES) socias del proyecto MISEAL”: investigación desarrollada de forma conjunta por el Programa Universitario de Estudios de Género y la Universidad Centroamericana de Nicaragua, en el periodo comprendido de octubre de 2012 a octubre de 2014. Este trabajo analítico consistió en la realización de un acercamiento general a la normatividad de las instituciones participantes de MISEAL, en el que se ubicaron tendencias comunes y puntos de encuentro normativos en materia de inclusión social y equidad. Su finalidad fue brindar una visión crítica sobre el panorama normativo en el ámbito de la educación superior y su incidencia en la inclusión social en América Latina. Del mismo modo, esta investigación desarrolló un conjunto de recomendaciones para el rediseño de estas normas y programas con el propósito de impulsar la inclusión social en las IES, tomando en cuenta marcadores sociales como la edad, el nivel socioeconómico, el sexo/género, la discapacidad, la diversidad sexual y la etnia/raza.

- “Estudio de tres poblaciones”: se colaboró en este estudio internacional mediante el envío de información sobre las características de las poblaciones académica, administrativa y estudiantil de la UNAM, obtenida con el apoyo de la Dirección General de Asuntos del Personal Académico (DGAPA), la Dirección General de Personal (DGP) y la Dirección General de Administración Escolar (DGAE).

- “Percepciones de las autoridades universitarias y gubernamentales sobre la inclusión social y la equidad en las instituciones de educación superior en América Latina a propósito del proyecto MISEAL”: serie de cuestionarios aplicados con el objetivo de recabar opiniones, ideas y conceptos acerca de los procesos de inclusión social y equidad en la educación superior a nueve funcionarias y funcionarios de la UNAM: el Coordinador General de Estudios de Posgrado, Dr. Juan Pedro Laclette; la Presidenta de la Comisión Especial de Equidad de Género del Consejo Universitario, Mtra.

Leticia Cano Soriano; la Coordinadora de Humanidades, Dra. Estela Morales Campos; el Director General de Asuntos del Personal Académico, Dr. Dante Jaime Morán Zenteno; el Director General de Administración Escolar, Dr. Isidro Ávila Martínez; el Director General de Estudios de Legislación Universitaria, Lic. Ismael Eslava Pérez; el Defensor de los Derechos Universitarios, Dr. Jorge Ulises Carmona Tinoco; el Coordinador del Consejo Académico del Área de las Ciencias Biológicas, Químicas y de la Salud, Dr. Adolfo Gracia Gasca; y la Secretaria Auxiliar de la Unidad Coordinadora de Apoyo a los Consejos Académicos, Lic. Sandra Ávila Barrera.

- Observatorio Tansnacional de Inclusión Social y Equidad en la Educación Superior (OIE): durante 2014, el PUEG se encargó de la alimentación de esta plataforma en línea con un promedio de 10 a 20 noticias mensuales sobre temáticas relacionadas con la inclusión social y la equidad en México.

- Red de Especialistas en Inclusión Social y Equidad: el PUEG ha promovido la formación y el fortalecimiento de la Red de Especialistas en Inclusión Social y Equidad mediante la invitación para participar a 87 académicas y académicos pertenecientes a diversas IES de los distintos estados de la República Mexicana.

- Base de Buenas Prácticas en Inclusión Social y Equidad (KBase): el PUEG también ha fomentado el intercambio de experiencias y buenas prácticas en inclusión social y equidad, a través de la invitación a 71 programas gubernamentales, de organizaciones sociales y de instituciones de educación superior de los distintos estados de la República Mexicana para integrarse a ella.

## 2. Institucionalización y Transversalización de la Perspectiva de Género en la UNAM

El proyecto *Institucionalización y Transversalización de la Perspectiva de Género* en la UNAM, diseñado por el Programa Universitario de Estudios de Género en el año 2004, es uno de los ejes centrales del PUEG y está concebido como un proceso de largo alcance. Está compuesto por distintas vertientes de trabajo, que han alcanzado avances significativos a partir del apoyo financiero que obtuvo por concurso en la convocatoria de la Subsecretaría de Educación Superior correspondiente al programa Diseño y Aplicación de la Política Educativa con Perspectiva de Género (aprobado por la Cámara de Diputados para el año 2009). Este proyecto fue elegido como libro blanco en 2007, ha formado parte del Plan de Desarrollo Institucional 2007-2011 y 2011-2015. Ha recibido, además, distintos financiamientos de instituciones gubernamentales y recursos de la UNAM.

Su ejecución está orientada a contribuir a la disminución de las asimetrías, la discriminación y la marginación por motivos de género en la UNAM y promover la equidad de género dentro de todas sus estructuras académico-administrativas, en sus poblaciones, prácticas, procesos y funciones sustantivas; sin embargo, cada uno de sus programas de trabajo tiene objetivos y metas específicas.

Este proyecto funciona a través de tres áreas que son: Investigación, Educación en Equidad y Comunicación en Equidad. El área de Investigación es la encargada de realizar análisis cualitativos y estadísticos sobre las condiciones de desigualdad de género en las poblaciones estudiantil, académica y administrativa. El área de Educación en Equidad, por su parte, está dedicada a desarrollar actividades de sensibilización y capacitación en

género dirigidas a integrantes de la comunidad universitaria, principalmente a través del “Taller en Sensibilización en Género” y del “Taller de Sensibilización en Derechos Humanos, Género y Prevención de la Violencia”. Por último, el área de Comunicación en Equidad se orienta al desarrollo de actividades de difusión sobre la perspectiva de género, así como a la visibilización de las desigualdades de género dentro de la comunidad universitaria, teniendo como ejes primordiales la serie radiofónica *Tejiendo género*, las campañas de difusión y diversas actividades culturales.

Durante 2014, en el marco de este proyecto se realizaron las siguientes actividades:

- Segunda Campaña de Equidad de Género en la UNAM: se implementó la segunda versión de esta campaña, cuyo objetivo fue la promoción de la cultura de la denuncia ante el acoso y el hostigamiento sexual (ver apartado Difusión). Esta campaña y la anterior, desarrollada en 2010, fueron diseñada por la publicista Ana Guerra, a quien rendimos un homenaje póstumo por su capacidad creativa, su lucha por la igualdad de género y su compromiso con la UNAM.
- Actualización de las radiografías de personal académico, administrativo y población estudiantil: se realizaron actualizaciones de las bases de datos correspondientes a 2012, que contienen información relativa a las direcciones generales de personal, administración escolar y asuntos del personal académico. Estas actualizaciones se analizaron de manera comparativa con las radiografías anteriores (realizadas en 2006 y 2009), lo cual permitió dar seguimiento a

los cambios dentro de la UNAM en relación con las formas de segregación vertical y horizontal por sexo (ver apartado Publicaciones en línea).

- Talleres de sensibilización y cursos sobre género dirigidos a distintas poblaciones de la comunidad universitaria e impartidos en diversas facultades, escuelas, institutos, direcciones, así como en bachilleratos de la UNAM (ver apartado Educación continua).

Finalmente, cabe destacar que en estrecha relación con este proyecto, en 2014 el PUEG participó en la Comisión Especial de Equidad de Género y en sus dos subcomisiones, la de Educación y Difusión y la de Política Institucional de Género, desde donde se están diseñando acciones para avanzar en las condiciones de igualdad de género en la UNAM. Además, a partir de junio de dicho año se trabajó con un grupo compuesto por distintas entidades universitarias para la elaboración del “Protocolo de actuación para la atención de quejas y/o denuncias por actos de acoso sexual, hostigamiento sexual, discriminación de género y violencia de género en la UNAM”.

En el marco del proyecto *Institucionalización y Transversalización de la Perspectiva de Género en la UNAM* se inscribieron durante 2014 los dos proyectos colectivos que se describen a continuación, así como el proyecto individual “Segregación por sexo en las instituciones de educación superior”, que se reporta más adelante.

**Título:** Uso del tiempo entre mujeres y hombres en la UNAM

**Responsable:** Secretaría de Equidad de Género

**Objetivo:** Analizar las diferencias en el uso del tiempo entre hombres y mujeres de las tres poblaciones de nuestra comunidad universitaria (estudiantil, académica y administrativa), con el fin de revelar de qué forma el género como organizador de las relaciones sociales entre los sexos, organiza también las prácticas y los tiempos de personas pertenecientes a diversos grupos sociales.

**Fecha de inicio:** Agosto de 2014.

**Estatus:** En proceso.

**Título:** Diagnóstico sobre la prevalencia de la violencia de género en el noviazgo entre la comunidad estudiantil de la Escuela Nacional de Trabajo Social

**Responsable:** Secretaría de Equidad de Género.

**Objetivo:** Realizar un diagnóstico cuantitativo sobre la prevalencia de distintas manifestaciones de violencia de género en las relaciones de noviazgo o relaciones sentimentales de la comunidad estudiantil de la Escuela Nacional de Trabajo Social. De forma particular, se plantea que este proyecto proponga, a partir de los resultados obtenidos por el diagnóstico, un modelo de intervención para trabajar con la comunidad descrita.

**Fecha de inicio:** Agosto de 2014.

**Estatus:** En proceso.

## Individuales

**Título:** Segregación por sexo en las instituciones de educación superior: análisis de los mecanismos que operan en su reproducción

**Responsable:** Dra. Ana Buquet.

**Objetivo:** Identificar los mecanismos que operan al interior de las instituciones de educación superior para producir distintas formas de segregación por sexo.

**Fecha de inicio:** Noviembre de 2013

**Estatus:** En proceso

**Título:** Resistir o aceptar los mandatos de género en el trabajo. Psiquismo y desempeño laboral

**Responsable:** Dra. Marta Lamas.

**Objetivo:** Observar si el cambio cultural provocado por la modernidad neoliberal permite resistir los mandatos tradicionales de género, es decir, si mujeres y hombres aceptan o resisten la realización de determinadas tareas y comportamientos laborales asociados a los mandatos culturales introyectados en el psiquismo, partiendo del supuesto de que en procesos de interacción, como los del trabajo asalariado, se modifican interpretaciones de la identidad personal.

**Fecha de inicio:** Enero de 2013.

**Estatus:** En proceso.

**Título:** El papel de las prácticas culturales en el desarrollo de las pedagogías de contacto

**Responsable:** Dra. Riánsares Lozano.

**Objetivo:** Diseñar la propuesta de un modelo pedagógico centrado en el análisis y la puesta en marcha de ciertas prácticas culturales audiovisuales, dirigido a crear nuevas metodologías educativas igualitarias con capacidad de transformación social.

**Fecha de inicio:** Junio de 2011.

**Estatus:** En proceso.

**Título:** Formación de formadores en género. Una propuesta metodológica desde la perspectiva de género

**Responsable:** Mtra. Patricia Piñones.

**Objetivo:** Aportar elementos conceptuales y metodológicos que permitan, a quien coordine y facilite grupos, un acercamiento efectivo y afectivo que promueva la posibilidad real de incidir en la reflexión ética y crítica, en la promoción de procesos de sensibilización y formación con nuevas poblaciones, así como planificar intervenciones educativas en temas como el género, las masculinidades, la diversidad, los derechos humanos, la ciudadanía y las violencias, desde las perspectivas de género, de la diversidad y de los derechos humanos.

**Fecha de inicio:** Enero de 2010.

**Estatus:** En proceso.



## A medida

Diversas instituciones gubernamentales y otras organizaciones solicitan de manera frecuente al PUEG el diseño, la elaboración y la implementación de proyectos de investigación o formación que aporten mejoras en materia de igualdad en distintos sectores de la sociedad.

En este apartado se reporta una investigación solicitada por la Comisión Nacional de Seguridad Nuclear y Salvaguardias (CNSNS), de la Secretaría de Energía.

**Título:** Diagnóstico sobre la cultura institucional y la igualdad de género en la Comisión Nacional de Seguridad Nuclear y Salvaguardias de la Secretaría de Energía

**Responsable:** Mtra. Hilda Rodríguez Loreda.

**Objetivo:** Diseñar e implementar este diagnóstico con el fin de determinar si existen discriminación y desigualdades entre los hombres y las mujeres, así como observar sus características al interior de la CNSNS, a través de una valoración sobre la situación del personal por sexo, respecto a la posición en el trabajo, el acceso a los recursos, salarios, prestaciones, discriminación, violencia y percepciones de la cultura institucional.

**Fecha:** Septiembre a noviembre de 2014.

**Estatus:** Concluida.

## Productos de investigación

### Publicaciones en línea

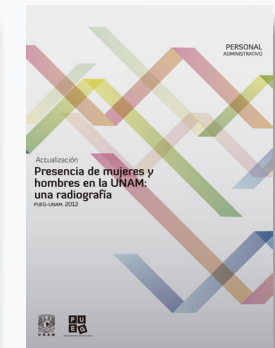
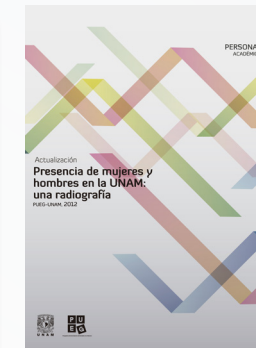
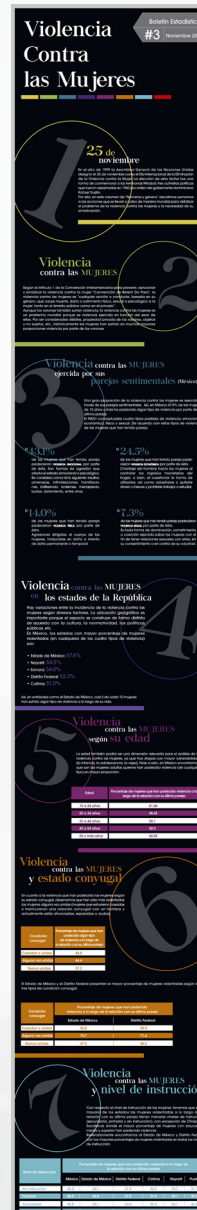
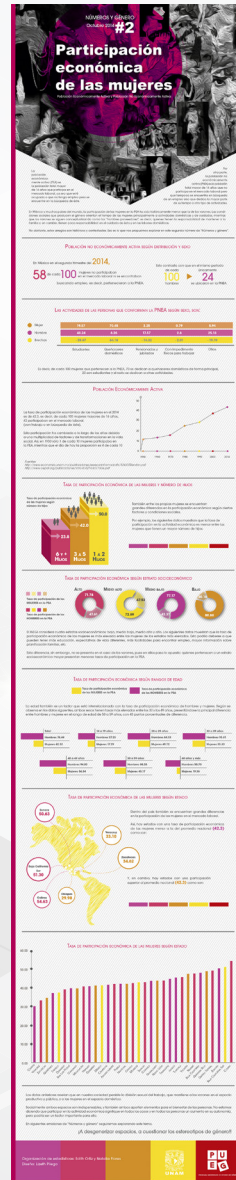
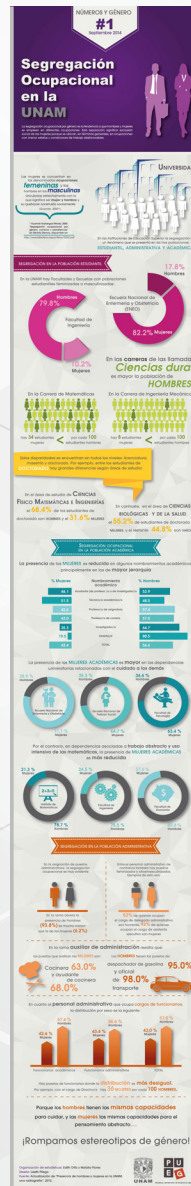
En el marco del proyecto *Institucionalización y Transversalización de la Perspectiva de Género en la UNAM*, se elaboraron las siguientes publicaciones digitales:

- Actualización de la publicación *Presencia de mujeres y hombres en la UNAM: una radiografía*. 2012 que permite valorar situaciones de inequidad de los tres sectores de la población universitaria: académico, estudiantil y administrativo. Esta publicación se encuentra disponible en el portal web de la entidad.
- Boletín de difusión *Números y género*, que tiene como objetivo poner al alcance del público en general información cuantitativa que dé cuenta de las diferencias en las condiciones de vida de hombres y mujeres creadas y mantenidas por el orden de género. Se trata de infografías que combinan el diseño gráfico con la información estadística, y que están a disposición en el portal del PUEG.

» *Números y género 1*. “Segregación ocupacional en la UNAM”, septiembre 2014.

» *Números y género 2*. “Participación económica de las mujeres”, octubre 2014.

» *Números y género 3*. “Violencia contra las mujeres”, noviembre 2014.



Asimismo, en el marco del proyecto *Medidas para la Inclusión Social y Equidad en Instituciones de Educación Superior en América Latina (MISEAL)*, el PUEG y la Universidad Centroamericana de Nicaragua realizaron el siguiente estudio internacional, mismo que fue publicado por la Universidad Libre de Berlín:

- *Hacia la inclusión y equidad en las instituciones de educación superior del MISEAL en América Latina: aproximaciones críticas a su normatividad*: publicación resultante de la investigación sobre el estado de inclusión social y equidad en las normas y los programas de las 12 universidades socias de MISEAL en América Latina.

## Publicaciones del personal académico

A lo largo de 2014, el personal académico del Programa Universitario de Estudios de Género publicó un total de dos libros, cinco capítulos en libros, una ponencia en memoria y tres artículos en revistas especializadas.

### Libros

DRA. MARTA LAMAS

- *Cuerpo, sexo y política, México, Océano/Debate feminista, 2014.*
- *Feminism. Transmissions and Retransmissions*, Nueva York, Palgrave Macmillan, 2014.

### Capítulos en libros

DRA. MARTA LAMAS

- “El feminismo de Virginia Woolf: el caso de *Tres guineas*”, en *Escribir como mujer. Ensayos sobre la obra de Virginia Woolf*, México, PUEG-UNAM, pp. 73-91, 2014.

DRA. HELENA LÓPEZ

- “Literatura, educación no formal y grupos vulnerables. Algunas ideas a partir de una experiencia en una cárcel de mujeres de México, D.F.”, en *La praxis y el contexto: arte, pedagogía y comunidad*, Medellín, Fundación Casa Tres Patios, pp. 82-88, 2014.
- “Emociones, afectividad, feminismo”, en Olga Sabido y Adriana García (eds.), *Cuerpo y afectividad en la sociedad contemporánea*, México, UAM-A, pp. 257-275, 2014.

DRA. RIÁNSARES LOZANO

- “Terra infirma: aterrizaje y despegue desde América Latina” (Prólogo), en *Terra Infirma. La cultura visual de la geografía*, México, PUEG-UNAM, pp.i-vii, 2014.

- “El ámbito de la estética. Visualidad contemporánea y estudios visuales, corolario de valoración general” (coautoría con Álvaro Villalobos), en *Evaluación en la profesionalización de las artes visuales*, México, UAEM -Toluca, pp.93-107, 2014.

### Ponencias en memoria

DRA. ANA BUQUET

- “La incorporación de la perspectiva de género y la inclusión social en la currícula universitaria de la UNAM”, en *Hacia posgrados en inclusión social y equidad en América Latina. Experiencias y reflexiones. Actas del II Congreso Internacional MISEAL*, Quito, FLACSO-Ecuador, pp. 56-64, 2014.

### Artículos en revistas especializadas

DRA. MARTA LAMAS

- “¿Prostitución, trata o trabajo?”, en *Debate feminista*, núm. 50, México, 2014.

DRA. RIÁNSARES LOZANO

- “Prácticas de(s)generadas: escenarios y cuerpos ambulantes”, en *Investigación teatral. Revista de artes escénicas y performatividad*, núm. 5, México, 2014.
- “Estudios sobre cultura visual. Estrategias antimerchantilistas” (coautoría con Álvaro Villalobos) en *Performatus. Revista especializada en estudios performativos*, núm. 12, Brasil, 2014.

## *Informes y reportes externos*

En el marco de los compromisos académico-administrativos, tanto institucionales como de vinculación del PUEG, durante 2014 se elaboraron y entregaron tres informes de trabajo

- Informe final del Diplomado sobre el Protocolo para Juzgar con Perspectiva de Género los casos de Violencia contra las Mujeres en el marco del Nuevo Sistema Penal Acusatorio, con motivo del Convenio de Colaboración entre el PUEG y el Instituto Poblano de las Mujeres (agosto a diciembre de 2014), coautoría de Dra. Laura Salinas Beristain, Lic. Marisol Nashiely Ruiz Ruvalcaba, Lic. Claudia Itzel Figueroa Vite e Irma Araceli González Sánchez.
- Informe final del Diagnóstico sobre la Cultura Institucional y la Igualdad de Género en la Comisión Nacional de Seguridad Nuclear y Salvaguardias, con motivo del Convenio de Colaboración entre el PUEG y la Comisión Nacional de

Seguridad Nuclear y Salvaguardias de la Secretaría de Energía (septiembre a diciembre de 2014), coautoría de Mtra. Hilda Rodríguez Loredo, Mónica Patricia Zárate Martínez, Lic. Claudia Itzel Figueroa Vite e Irma Araceli González Sánchez.

- Informe parcial del Diplomado en Diseño de Espacios Educativos y Prácticas Docentes con Perspectiva de Género, con motivo del Convenio de Colaboración entre el PUEG y la Secretaría de Educación del Gobierno del Estado de México (noviembre a diciembre de 2014), coautoría de Dra. Myriam Brito Domínguez, Mtra. Pilar Velázquez Lacoste, Lic. Claudia Itzel Figueroa Vite e Irma Araceli González Sánchez (el informe final se entregará en marzo de 2015).

# Docencia y formación de recursos humanos



# formación

El Programa Universitario de Estudios de Género cuenta con múltiples actividades académicas que a lo largo de los años se han consolidado en espacios de formación, análisis y discusión sobre cuestiones de género tanto dentro como fuera de la UNAM. Como parte de esta función sustantiva, en 2014 el PUEG impartió un total de 50 actividades de educación formal y continua, que beneficiaron a más de 1,100 personas (tabla 1).

Tabla 1. Docencia

Concepto	Educación formal	Educación continua		Total
	UNAM	UNAM	Otras instituciones	
Número de actividades	7	37	6	50
Número de participantes	155	772	203	1130

Dentro de las actividades de educación formal, se encuentran un seminario de tesis de licenciatura y seis seminarios de posgrado. Las actividades de educación continua comprenden aquellas que se implementaron tanto dentro como fuera de la UNAM, impactando a casi 1,000 personas provenientes de la UNAM y de otras instituciones de educación superior del país, así como del sector público y la sociedad civil.

Los seminarios de posgrado se ofertan semestralmente como asignaturas optativas en tres programas de posgrado de la Universidad: Ciencias Políticas y Sociales, Trabajo Social y Pedagogía. Estos seminarios –además de formar teórica y metodológicamente sobre el género y sus alcances como perspectiva crítica y analítica– son una excelente oportunidad para que las y los estudiantes de maestría y doctorado de la Universidad tengan un sólido acercamiento a investigaciones y debates contemporáneos de género.

Además de las actividades académicas ya constituidas, el PUEG participa activamente en la generación de nuevos espacios formativos con perspectiva de género dentro de la Universidad. Tal es el caso del proyecto de creación de la Maestría en Estudios Críticos de Género, que se está elaborando con el apoyo de la Coordinación del Posgrado en Ciencias Políticas y Sociales, y en el que participan distintas instancias de la UNAM (CEIICH, CRIM, FCPYS Y FES-Acatlán). El Programa también ha contribuido, como entidad coparticipante junto a los posgrados de Pedagogía y Estudios Latinoamericanos de la UNAM, en el proyecto de creación de la Orientación Interdisciplinaria de Posgrado en Estudios de Género y Crítica Cultural (OIP-EGCC).

## Educación formal

### UNAM

#### Licenciatura

En el nivel de licenciatura, durante el semestre 2015-1 se llevó a cabo el Seminario Obligatorio de Tesis “Investigación con perspectiva de género”, coordinado e impartido por la Mtra. Natalia Flores en la carrera de Estudios Latinoamericanos de la Facultad de Filosofía y Letras, UNAM. Dicho seminario tuvo lugar en el Aula 3 del PUEG, del 6 de agosto al 19 de noviembre de 2014, con una asistencia de nueve estudiantes.

#### Posgrado

Durante 2014 se impartieron seis seminarios de posgrado, con un total de 146 asistentes de diferentes entidades de la UNAM, 72 fueron estudiantes por inscripción y 74 fueron oyentes.

#### SEMINARIOS 2014-2

- “Crítica cultural y género: cuerpo, discursos, emociones y performatividad”, coordinado e impartido por la Dra. Helena López, en el marco de los Programas de Posgrado en Ciencias Políticas y Sociales, Trabajo Social y Pedagogía. Aulas 1 y 2 del PUEG, del 27 de enero al 19 de mayo de 2014, con 40 estudiantes (12 por inscripción y 28 oyentes).

- “Género y política: identidad y cultura. El caso de las disposiciones y prácticas de género, su impacto en la identidad y sus consecuencias en la *agency*”, coordinado e impartido por la Dra. Marta Lamas, en el marco de los Programas de Posgrado en Ciencias Políticas y Sociales, Trabajo Social y Pedagogía. Aulas 1 y 2 del PUEG, del 28 de enero al 20 de mayo de 2014, con 19 estudiantes (15 por inscripción y 4 oyentes).
- “Cultura visual y género: prácticas culturales y pedagogías de lo inesperado”, coordinado e impartido por la Dra. Marisa Belausteguigoitia y la Dra. Riánsares Lozano, en el marco de los Programas de Posgrado en Ciencias Políticas y Sociales, Trabajo Social y Pedagogía. Aulas 1 y 2 del PUEG, del 29 de enero al 21 de mayo de 2014, con 20 estudiantes (16 por inscripción y 4 oyentes).

#### SEMINARIOS 2015-1

- “Crítica cultural y género: una lectura feminista de clásicos de la memoria”, coordinado e impartido por la Dra. Helena López, en el marco de los Programas de Posgrado en Ciencias Políticas y Sociales, Trabajo Social y Pedagogía. Aulas 1 y 2 del PUEG, del 4 de agosto al 25 de noviembre de 2014, con 12 estudiantes (6 por inscripción y 6 oyentes).
- “Identidad: cuerpo, género y sexualidades”, coordinado e impartido por la Dra. Hortensia Moreno, en el marco de los Programas de Posgrado en Ciencias Políticas y Sociales, Trabajo Social y Pedagogía. Aulas 1 y 2 del PUEG, del 5 de agosto al 26 de noviembre, con 36 estudiantes (11 por inscripción y 25 oyentes).
- “Investigación con perspectiva de género: herramientas para un análisis crítico”, coordinado e impartido por la Dra. Ana Buquet, en el marco de los Programas de Posgrado en Ciencias Políticas y Sociales, Trabajo Social y Pedagogía. Aulas 1 y 2 del PUEG, del 6 de agosto al 26 de noviembre, con 19 estudiantes (12 por inscripción y 7 oyentes). (Tabla 2)



Tabla 2. Seminarios

Seminario	Seminario	Seminario	Seminario	Seminario	Seminario	Seminario
Licenciatura	Posgrado	Posgrado	Posgrado	Posgrado	Posgrado	Posgrado
Mtra. Natalia Flores	Dra. Helena López	Dra. Marta Lamas	Dra. Marisa Belausteguigoitia y Dra. Riánsares Lozano	Dra. Helena López	Dra. Hortensia Moreno	Dra. Ana Buquet
<u>Asistentes 9</u>	<u>Asistentes 40</u>	<u>Asistentes 19</u>	<u>Asistentes 20</u>	<u>Asistentes 12</u>	<u>Asistentes 36</u>	<u>Asistentes 19</u>
Investigación con perspectiva de género	Crítica cultural y género: cuerpo, discursos, emociones y performatividad	Género y política: identidad y cultura. El caso de las disposiciones y prácticas de género, su impacto en la identidad y sus consecuencias en la agency	Cultura visual y género: prácticas culturales y pedagogías de lo inesperado	Crítica cultural y género: una lectura feminista de clásicos de la memoria	Identidad: cuerpo, género y sexualidades	Investigación con perspectiva de género: herramientas para un análisis crítico

## Educación continua

### UNAM

Como parte de la formación especializada en Estudios de Género que ofrece el PUEG dentro de la UNAM, en 2014 se implementaron 37 actividades, dictadas por especialistas de amplia trayectoria académica en el nivel nacional e internacional, en las cuales se contó con una asistencia total de 772 personas (tabla 3).

En 2014 el PUEG impartió la XI versión del Diplomado “Relaciones de género. Construyendo la equidad entre mujeres y hombres”, dirigido a profesionistas que desean tener una formación en género. Esta actividad cuenta con una amplia trayectoria y se ha convertido en uno de los espacios de educación continua con mayor reconocimiento formativo, ya que ofrece a su alumnado herramientas teóricas y prácticas que posibilitan el análisis de la realidad social, económica, cultural y política a través de la perspectiva de género.

El diplomado tuvo una duración de 120 horas presenciales, se realizó en las aulas 1 y 2 del PUEG, del 11 de marzo al 28 de octubre de 2014, y contó con la participación de 26 estudiantes provenientes de escuelas y facultades de la UNAM, otras instituciones de educación superior del país, así como de diferentes ámbitos laborales.

#### Estructura modular:

- Módulo I. “Bases conceptuales”, coordinado e impartido por la Mtra. Patricia Piñones.
- Módulo II. “Historia del feminismo”, coordinado e impartido por la Mtra. Myriam Brito.
- Módulo III. “Sexualidades e identidades”, coordinado e impartido por la Dra. Hortensia Moreno.
- Módulo IV. “Masculinidades”, coordinado e impartido por el Dr. Luis Botello.
- Módulo V. “Género y trabajo”, coordinado e impartido por la Mtra. Hilda Rodríguez.
- Módulo VI. “Género y violencia”, coordinado e impartido por el Dr. Roberto Castro.
- Módulo VII. “Género y marco legal”, coordinado e impartido por la Mtra. Lourdes Enríquez.
- Módulo VIII. “Género y política”, coordinado e impartido por la Dra. Marta Lamas.

Tabla 3. Educación continua en la UNAM

	Número de actividades	Número de participantes
Diplomados	1	26
Seminarios	2	43
Cursos	7	199
Talleres	27	504
Total	37	772

**Diplomado XVI**

RELACIONES DE GÉNERO  
Construyendo la equidad entre mujeres y hombres

Se impartirá los martes del 4 de marzo al 18 de noviembre de 16:00 a 20:00 horas  
Informes al 56 23 00 23  
pueg\_formacion@yahoo.com



## Seminarios, cursos y talleres

En 2014 el PUEG llevó a cabo seminarios y cursos coordinados e impartidos por especialistas con amplio reconocimiento académico, especialmente en el ámbito de los Estudios de Género. Asimismo se realizaron talleres a cargo de un equipo facilitador sólidamente formado y en permanente proceso de actualización, tanto en materia de conducción grupal, como en contenidos de género, igualdad y prevención de la violencia.

- **Seminario** para especialistas “Fundamentos teóricos del feminismo”, coordinado e impartido por la Dra. Estela Serret (Universidad Autónoma Metropolitana-Azcapotzalco). Aulas 1 y 2 del PUEG, del 25 de marzo al 20 de mayo de 2014, con 19 asistentes.
- **Seminario** “De la diferencia a la desigualdad. Teorías y prácticas para fomentar la equidad entre mujeres y hombres”, coordinado e impartido por el Dr. Carlos Lomas (Instituto No. 1 de Educación Secundaria de Gijón, España). Aulas 1 y 2 del PUEG, del 17 al 19 de septiembre de 2014, con 24 asistentes.
- **Curso** “Aspectos estructurales de la violencia de género”, coordinado e impartido por la Dra. María Jesús Izquierdo (Universidad Autónoma de Barcelona), en el marco del XXI Coloquio Anual de Estudios de Género. Aulas 1 y 2 del PUEG, 3 y 4 de noviembre de 2014, con 30 asistentes.

En el marco del proyecto Institucionalización y *Transversalización de la Perspectiva de Género en la UNAM*, el Departamento de Educación en Equidad desarrolló e implementó diversas actividades de sensibilización y formación en género, dirigidas a la población docente, administrativa y estudiantil de la Universidad, además de brindar actualización a un equipo de facilitadoras y docentes para la impartición de cursos y talleres. El Curso Formación en Género a Docentes, es parte del Programa de Actualización y Superación (PASD) de la Dirección General de Asuntos del Personal Académico (DGAPA).

- **Curso** “Formación en género a docentes”, tres cursos impartidos, con un total de 75 asistentes (tabla 3).

Los Talleres de Sensibilización en Género se han venido impartiendo desde el año 2009 a distintas poblaciones universitarias. Su objetivo es sensibilizar a través de acciones de concientización y problematización de actitudes y prejuicios de género, para fomentar valores de equidad y respeto a las diferencias. En 2014 se impartieron 26 talleres, que beneficiaron a un total de 454 personas.

- **Taller** “Derechos humanos, género y violencia”, 12 talleres, impartidos a las poblaciones administrativa y académica, con 222 asistentes (tabla 3).
- **Taller** “Sensibilización en género”, 14 talleres impartidos a personal docente, administrativo y estudiantil de distintas entidades de la UNAM, con un total de 232 asistentes (tabla 4).

*Taller de*  
**Sensibilización**  
en **GÉNERO**

**Objetivo**  
Sensibilizar en género a la población académica a través de acciones de concientización y problematización de actitudes y prejuicios de género, para fomentar valores de equidad y respeto a las diferencias.

**Contenido**

- Diversidad y poder
- Construcción sociocultural de género
- Sexismo en el lenguaje y uso del tiempo
- Violencia y hostigamiento
- Equidad de género

**Enero 2015** Dirigido a la población estudiantil  
Sede: Escuela Nacional de Trabajo Social  
del 19 al 23  
de 10 a 14 horas (20 horas en total)

**INFORMES**  
ENTS: Depto de Trabajo social escolar y bolsa de trabajo  
Lic. Marcela García Tinoco • Tel. 56 22 87 51 ext. 186 • trabajosocialescolar\_bt outlook.com

PUEG: Departamento de Educación en Equidad PUEG  
Psic. Sara Montiel Pías • Tel. 56 23 00 23 • sara\_montiel\_pueg.unam.mx

UNAM PUEG COORDINACIÓN

### Tabla 4. Educación en Equidad 2014

Actividad	Entidad	Población	Fecha	Asistentes			
				Mujeres	Hombres	Total	
<b>Talleres para la población Estudiantil</b>							
1	Taller SG	FAC Psicología	Estudiantes Superior	23 al 27 junio	11	3	14
2	Taller SG	ENP 7	Estudiantes Media Superior	20 al 25 octubre	2	5	7
<b>Total</b>					<b>13</b>	<b>8</b>	<b>21</b>
<b>Talleres para el personal Administrativo</b>							
3	Taller SG	PUEG	Administrativa	1, 2 y 3 diciembre	17	3	20
4	Taller SG	Instit. Fisiología/STUNAM	Administrativa	16 al 20 junio	20	4	24
5	Taller SG	DGB/STUNAM	Administrativa	23 al 27 junio	16	4	20
6	Taller SG	CCH Azcapo	Administrativa	28 julio al 1 agosto	11	6	17
7	Taller SG	CCH Azcapo	Administrativa	4 al 8 agosto	19	2	21
8	Taller SG	Inst. Química/STUNAM	Administrativa	4 al 8 agosto	12	6	18
9	Taller SG	FES Cuautitlán	Administrativa	11 al 15 agosto	23	7	30
10	Taller SDHGV	ENP 9	Administrativa	7, 8 y 9 enero	18	6	24
11	Taller SDHGV	ENP 9	Administrativa	7, 8 y 9 enero	18	4	22
12	Taller SDHGV	ENP 9	Administrativa	28, 29 y 30 enero	17	13	30
13	Taller SDHGV	ENP 9	Administrativa	28, 28 y 30 enero	11	9	20
14	Taller SDHGV	ENP 9	Administrativa	4, 5 y 6 de febrero	11	4	15
15	Taller SDHGV	ENP 9	Administrativa	4, 5 y 6 febrero	2	1	3
<b>Total</b>					<b>195</b>	<b>69</b>	<b>264</b>

### Tabla 4. Educación en Equidad 2014

Actividad	Entidad	Población	Fecha	Asistentes			
				Mujeres	Hombres	Total	
<b>Talleres para el personal Académico</b>							
16	Taller SDHGV	ENP 9	Académica	7, 8 y 9 enero	7	7	14
17	Taller SDHGV	ENP 9	Académica	7, 8 y 9 enero	8	7	15
18	Taller SDHGV	ENP 9	Académica	28, 29 y 30 enero	11	12	23
19	Taller SDHGV	ENP 9	Académica	28, 29 y 30 enero	15	21	36
20	Taller SDHGV	ENP 9	Académica	4, 5 y 6 de febrero	3	5	8
21	Taller SDHGV	ENP 9	Académica	4, 5 y 6 febrero	5	7	12
22	Taller SG	ENP 3	Académica	13 al 17 octubre	7	3	10
23	Taller SG	ENP 6	Académica	27 al 31 octubre	8	1	9
24	Taller SG	ENP 8	Académica	3 al 7 noviembre	6	1	7
25	Taller SG	Fac Odontología	Académica	28 julio 1 agosto	10	3	13
26	Taller SG	DGENP	Académica	24 al 28 noviembre	16	6	22
<b>Total</b>					<b>96</b>	<b>73</b>	<b>169</b>
<b>Cursos para el personal Académico</b>							
27	Curso FGD	ENP 9	Académica	Junio	18	13	31
28	Curso FGD	ENEO	Académica	Julio-agosto	25	4	29
29	Curso FGD	ENTS	Académica	Septiembre-octubre	14	1	15
<b>Total</b>					<b>57</b>	<b>18</b>	<b>75</b>

En el marco del proyecto *Medidas para la Inclusión Social y la Equidad en Instituciones de Educación Superior de América Latina* (MISEAL), se llevó a cabo el “Taller de Sensibilización en Inclusión Social y Equidad en Instituciones de Educación Superior de América Latina”. Se estructuró en seis unidades distribuidas en tres sesiones los días 18, 19 y 20 de agosto de 2014. Las unidades temáticas manejadas fueron: 1) Educación superior y la perspectiva de género; 2) Condición económica y educación superior; 3) Etnia-raza en la educación superior; 4) Discapacidad y educación superior; 5) Diversidad sexual y educación superior; y 6) Diversidad etaria y educación superior. En la facilitación del taller se contó con un equipo internacional de 16 expertas y expertos (tabla 5), en el que participaron 34 personas de las poblaciones académica, administrativa y estudiantil de la UNAM.

Finalmente, cabe mencionar el trabajo conjunto con la Coordinación de Universidad Abierta y Educación a Distancia (CUAED) para el diseño de dos talleres en línea, a saber, el de “Sensibilización en discriminación y violencia de género”, dirigido al Subsistema Jurídico de la UNAM, y el de “Sensibilización en derechos humanos, género y violencia” para las poblaciones académica, estudiantil y administrativa, los cuales se implementarán en 2015.

Tabla 5. Equipo Internacional de especialistas, MISEAL

No.	Nombre	IES MISEAL
1	Hugo Sir Retamales	FLACSO Chile
2	Ana Lucía Ramazzini Morales	FLACSO Guatemala
3	Lena Fontela	FLACSO Uruguay
4, 5	Gina Arnillas María del Carmen Mestanza	Pontificia Universidad Católica del Perú
6	Anna Grau	Universidad Autónoma de Barcelona, España
7	Eveling Carrasco López	Universidad Centroamericana, Nicaragua
8	Deborah Rifkin	Universidad de Buenos Aires, Argentina
9	Marlene Lozano	Universidad de El Salvador
10	Magali Mendes	Universidad Estadual de Campinas, Brasil
11,12,13	Martha Zapata M.A. Nina Lawrenz Teresa Orozco	Universidad Libre de Berlín, Alemania
14	Sara Montiel	Universidad Nacional Autónoma de México
15	Ana Yineth Gómez	Universidad Nacional de Colombia
16	Carmen Ulate	Universidad Nacional de Costa Rica



Adicionalmente, el personal académico del PUEG colaboró con otras entidades de la UNAM, impartiendo actividades docentes en dos diplomados, un seminario de investigación y un curso, relacionados con temáticas de género.

- **Seminario de Investigación** “Problemáticas sociales de las mujeres”, coordinado por la Escuela Nacional de Trabajo Social, e impartido por la Mtra. Natalia Flores. ENTS, del 27 de enero al 2 de mayo de 2014.
- **Módulo 4** “Equidad de género en la enseñanza media superior”, impartido por la Mtra. Natalia Flores, en el marco del diplomado “Formación de directivos de la enseñanza media superior”, coordinado por la Facultad de Psicología. Unidad de Posgrado, Facultad de Psicología, 31 de mayo de 2014.
- **Curso** “Cultura visual y género: contravisualidades latinoamericanas y producciones culturales a-normales”, coordinado e impartido por la Dra. Riánsares Lozano, Posgrado de Historia del Arte, Posgrado de Pedagogía y Posgrado de Estudios Latinoamericanos. Unidad de Posgrado, semestre 2015-1.
- **Presentación** “Cómo hacer investigación feminista. Las técnicas”, impartida por la Mtra. Natalia Flores, en el marco del diplomado *Los desafíos del feminismo en América Latina* coordinado por el CEICH, 10 de abril de 2014.

## **PUEG**

Asimismo, como parte del compromiso del PUEG con el desarrollo profesional de su personal, durante el año reportado se impartieron tres cursos de capacitación:

- **Curso** “Manejo de cuentas institucionales y correo electrónico”, impartido por el Mtro. Sinuhé David Hernández y Julio Salgado (Departamento de Cómputo). Aulas 1 y 2 del PUEG, 5 y 13 de junio de 2014, con 11 asistentes.
- **Curso** “Funcionamiento de los recursos electrónicos y de consulta en bases de datos de la UNAM”, impartido por el Mtro. Joel Estudillo (Departamento de Biblioteca). Aulas 1 y 2 del PUEG, 11, 12 y 20 de agosto y 10 de septiembre de 2014, con 77 asistentes.
- **Curso** “HTML/CSS/JS Boletín Biblioteca”, impartido por el Mtro. Sinuhé David Hernández, Julio Salgado y Andrés Aguilar (Departamento de Cómputo). Aula 3 del PUEG, 20 de octubre al 11 de noviembre de 2014, con 6 asistentes.

## **Otras instituciones**

En colaboración con otras instituciones, el PUEG llevó a cabo seis actividades, en las cuales se contó con una asistencia de 203 personas (tabla 6).

Tabla 6. Educación continua en otras instituciones

	Número de actividades	Número de participantes
Diplomados	2	53
Cursos	1	120
Talleres	3	30
Total	6	203

### Diplomados a la medida

Durante 2014 el PUEG diseñó e implementó dos diplomados a la medida, en el marco de dos convenios de colaboración suscritos con instituciones del sector público, que beneficiaron a un total de 53 funcionarias y funcionarios.

El primero corresponde a la colaboración con el Instituto Poblano de las Mujeres, convenio suscrito en agosto del año que se reporta, en el que se acordó la realización del diplomado “Protocolo para juzgar con perspectiva de género los casos de Violencia contra las mujeres en el marco del nuevo sistema penal”, con el objetivo de orientar la actuación de las y los magistrados y jueces para la erradicación de los estereotipos que provocan la discriminación en la impartición de justicia, y con ello revertir la desigualdad y la exclusión sistemática de los grupos históricamente en desventaja.

Este diplomado tuvo una duración total de 120 horas (90 presenciales y 30 a distancia) y se impartió en el Palacio de Justicia de Puebla, del 19 de septiembre al 22 de noviembre de 2014, contando con la participación de 27 funcionarias y funcionarios del Tribunal Superior de Justicia del Estado de Puebla.

### Estructura modular:

- Módulo 1. “Teoría de derechos humanos”, coordinado e impartido por la Dra. Laura Salinas.
- Módulo 2. “Teoría de género, movimientos históricos vinculados al género”, coordinado e impartido por la Lic. Mariana Cervantes.
- Módulo 3. “Movimientos históricos vinculados al género”, coordinado e impartido por la Mtra. Andrea Ramírez.
- Módulo 4. “Teoría de protección integral de derechos de la infancia”, coordinado e impartido por la Dra. Laura Salinas.
- Módulo 5. “Discriminación y violencia de género; derecho a una vida libre de violencia”, coordinado e impartido por la Mtra. Andrea Ramírez.
- Módulo 6. Enfoque diferencial especializado, grupos de mujeres, coordinado e impartido por la Dra. Laura Salinas.
- Módulo 7. “Crítica de género al discurso jurídico”, coordinado e impartido por la Mtra. Lourdes Enríquez.
- Módulo 8. “Marco jurídico en materia de derechos humanos”, coordinado e impartido por la Dra. Laura Salinas y la Lic. Guadalupe Salas.
- Módulo 9. “Sistema penal acusatorio y Código Nacional de Procedimientos Penales con perspectiva de género”, coordinado e impartido por el Mtro. Arturo Sotelo.
- Módulo 10. “Argumentación jurídica y perspectiva de género”, coordinado e impartido por la Mtra. Andrea Medina y el Mtro. Arturo Sotelo.

En el mes de noviembre, el PUEG suscribió otro convenio de colaboración, en esta ocasión con la Secretaría de Educación del Gobierno del Estado de México, para la elaboración e implementación del diplomado “Diseño de espacios educativos y prácticas docentes con perspectiva de género”, cuyo objetivo consistió en la formación de agentes de cambio que impulsen medidas para lograr la igualdad de género en las instituciones educativas del Estado de México.

Este diplomado, que dio inicio el 9 de diciembre de 2014 y concluyó el 23 de febrero de 2015, tuvo una duración total de 120 horas (63 presenciales y 57 a distancia). Se impartió en las instalaciones de la Secretaría de Educación del Gobierno del Estado de México, y contó con la participación de 26 funcionarias y funcionarios del Área de Equidad de Género y Prevención de la Violencia de la Secretaría de Educación del Gobierno del Estado de México.

#### **Estructura modular:**

- Módulo 1. “Precisiones conceptuales”, coordinado e impartido por la Mtra. Myriam Brito y la Mtra. Pilar Velázquez.
- Módulo 2. “Consecuencias sociales de la desigualdad de género”, coordinado e impartido por el Mtro. Gilberto Morales y la Lic. Jessica Méndez.
- Módulo 3. “Prevención y erradicación de la desigualdad de género”, coordinado e impartido por la Dra. Daniela Cerva.
- Módulo 4. “Transformando la escuela en un espacio igualitario: modelo de intervención integral para comunidades escolares que presentan violencia de género”, coordinado e impartido por el Lic. Javier Solís.

#### **Cursos a la medida**

En el ejercicio de la función sustantiva de docencia, y en el marco de las actividades de educación continua a la medida, el PUEG también llevó a cabo un curso por solicitud de la Secretaría de Educación del Gobierno del Estado de México.

- **Curso** “Capacitación en género”, coordinado e impartido por la Lic. Itzel Salas, el Lic. Ernesto Silva, la Lic. Guillermina Zarco, la Lic. Carolina Torres, la Lic. Alejandra Renée Velasco y el Lic. Hugo Cruz, en el marco del convenio de colaboración suscrito con la Secretaría de Educación del Gobierno del Estado de México. Hotel del Rey Inn, Toluca de Lerdo, Estado de México, el 28 de noviembre de 2014, con 120 asistentes.

#### **Colaboración con otras instituciones**

Adicionalmente, en 2014 el personal académico del PUEG colaboró con otras instituciones a nivel nacional e internacional impartiendo tres talleres.

- **Taller** “Raras pasiones”, coordinado e impartido por la Dra. Helena López. Casa Tres Patios, Medellín, Colombia, del 7 al 11 de julio de 2014.
- **Taller** “Cuerpo y memoria”, coordinado e impartido por la Dra. Helena López y por el Dr. David Gutiérrez. Parque Biblioteca San Javier, Medellín, Colombia, del 14 al 16 de julio de 2014.

- **Taller Gender Lab** “Género y sexualidad: aproximaciones desde la articulación entre justicia e imagen”, coordinado e impartido por la Dra. Helena López y la Mtra. Lourdes Enríquez, en el marco de la *III Muestra Internacional de Cine con Perspectiva de Género* (MIC-Género), Centro Cultural España, el 18 de septiembre de 2014.

## Dirección y asesoría de tesis

El personal académico del PUEG participó en 57 tesis: 17 de licenciatura, 17 de maestría y 23 de doctorado, de distintos programas de licenciatura y posgrado (gráfica 1).

Gráfica 1. Dirección y asesoría de tesis



## Licenciatura

**Dra. Ana Buquet**

### Dirección:

- Dayri Jauruny Flores Ramírez, “El feminicidio en América Latina: los casos específicos del Estado de México y Buenos Aires durante el periodo 2005-2011”, Estudios Latinoamericanos, Facultad de Filosofía y Letras, UNAM (en proceso).
- Galia Cozzi Berrondo, “La maternidad heterodesignada. Un análisis de los discursos sobre aborto de la Arquidiócesis de México y el Comité Nacional Provida”, Sociología, Facultad de Ciencias Políticas y Sociales, UNAM (en proceso).
- José Alfredo Montoya Torres, “De los colores, sabores y olores del candomblé. Las identidades de género entre lo humano, lo divino y lo profano en el sincretismo nagô”, Estudios Latinoamericanos, Facultad de Filosofía y Letras, UNAM (en proceso).
- Magali Sánchez García, “Guerrillas en Guatemala y el Salvador, hacia una feminización de la lucha social: perspectivas y prospectivas de un sentido revolucionario”, Estudios Latinoamericanos, Facultad de Filosofía y Letras, UNAM (en proceso).

### Otro tipo de participación (asesora de Informe de Servicio Social):

- María Fernanda Rodríguez Calva, “Propuesta para la creación de una instancia de atención a la violencia de género en la UNAM”, Ciencias Políticas y Administración Pública, Facultad de Ciencias Políticas y Sociales, UNAM (Obtención del grado en junio de 2014).

### *Otro tipo de participación (integrante de jurado):*

- Cecilia Rivera Hernández, “Primeras médicas mexicanas graduadas de universidades estatales (1912-1935)”, Estudios Latinoamericanos, Facultad de Filosofía y Letras, UNAM (Obtención del grado en febrero de 2014).

### **Mtra. Patricia Piñones**

#### *Dirección:*

- Analli Hernández Villasana, “Educación en igualdad a niñas y niños en el hogar”, Facultad de Psicología, UNAM (en proceso).
- Carolina Ramírez Suárez, “Pedagogía, género e interculturalidad: reflexiones desde mi práctica profesional”, Pedagogía, Facultad de Filosofía y Letras, UNAM (en proceso).
- Dolores Medina Méndez, “Propuesta de taller para adolescentes para evitar la violencia en sus relaciones”, Pedagogía, Facultad de Filosofía y Letras, UNAM (en proceso).
- Guadalupe Olmos Ramos, “Cultura del buentrato desde la Pedagogía”, Pedagogía, Facultad de Filosofía y Letras, UNAM (en proceso).
- Guiet Zunn Ortiz López, “Empoderamiento: el duelo postaborto como una experiencia transformadora en la vida de las mujeres”, Facultad de Psicología, UNAM (en proceso).
- Luis Alberto García Bello, “Viviendo los derechos sexuales y reproductivos: una evaluación de la apropiación de los derechos sexuales y reproductivos por parte de las y los jóvenes. Un análisis desde la perspectiva de género”, Facultad de Psicología, UNAM (Obtención del grado en abril de 2014).

- Zac-Nicté Reyes Gutiérrez, “Diagnóstico de la formación docente con perspectiva de género en México: el caso de la Secretaría de Educación Pública”, Pedagogía, Facultad de Filosofía y Letras, UNAM (en proceso).

### *Otro tipo de participación (integrante de Comité Tutorial):*

- Juan Carlos Cortés Tovar, “La importancia de la educación sexual en secundaria. Fundamentos pedagógicos y filosóficos para desarrollar el trabajo educativo en materia de sexualidad con adolescentes en México”, Pedagogía, Facultad de Filosofía y Letras, UNAM (en proceso).

### *Otro tipo de participación (Integrante de Jurado):*

- Aura Ibett Gutiérrez Zárate, “La salud mental de mujeres habitantes de la Ciudad de México: propuesta de lineamientos para un protocolo de atención primaria”, Facultad de Psicología, UNAM (Obtención del grado en octubre de 2014).
- Carina Flores Castañeda, “El juego dramático como estrategia de enseñanza y aprendizaje en el tema de la sexualidad (nivel primaria)”, Pedagogía, Facultad de Filosofía y Letras, UNAM (Obtención del grado en junio de 2014).
- Marissa Hernández Hinojosa, “Prácticas y costumbres de la sexualidad en indígenas zoques”, Facultad de Psicología, UNAM (Obtención del grado en febrero de 2014).

## Maestría

### Dra. Ana Buquet

#### *Otro tipo de participación (integrante de Comité Tutoral):*

- Yoliliztli Pérez Hernández, “Consentimiento sexual. Un análisis con perspectiva de género”, Posgrado en Estudios Políticos y Sociales, UNAM (en proceso).

### Dra. Helena López

#### *Otro tipo de participación (integrante de Comité Tutoral):*

- Isela Cruz Trejo, “Cine pornográfico para mujeres y representaciones de género. Análisis formal de las películas de Erika Lust”, Posgrado en Historia del Arte, UNAM (en proceso).

### Dra. Marta Lamas

#### *Dirección:*

- Andrés Álvarez Elizalde, “El marco de la interacción homoerótica en el cine nacional de la Ciudad de México”, Posgrado en Ciencias Políticas y Sociales, UNAM (Obtención del grado en febrero de 2014).
- Carlos Alfonso Laverde Rodríguez, “Impacto de la normatividad jurídica del trabajo sexual en la ciudad de Bogotá sobre las condiciones laborales y sociales de las mujeres trabajadoras sexuales”, Posgrado en Estudios Políticos y Sociales, UNAM (Obtención del grado en julio de 2014).

- Lucero Fuentes Barrera, “El mandato de la virilidad en pacientes con diagnóstico de cáncer de testículos”, Posgrado en Trabajo Social, UNAM (en proceso).

#### *Otro tipo de participación (integrante de Comité Tutoral)*

- Gerardo Mejía Núñez, “Los conceptos ‘sexo’ y ‘género’ en los debates en torno a la conceptualización y la politización de lo ‘trans’ (Butler, Namaste, Prosser)”, Posgrado en Ciencias Políticas y Sociales, UNAM (en proceso).
- María José Pietrini Sánchez, “La objetualización, la prostitución y la pornografía: una posición intermedia entre los feminismos radicales y liberales”, Posgrado en Filosofía, UNAM (en proceso).

### Mtra. Natalia Flores

#### *Otro tipo de participación (integrante de Jurado):*

- Senen Morón Guerra, “La configuración de las masculinidades de los ingenieros militares del Ejército Mexicano y su corresponsabilidad familiar, laboral y personal”, Maestría en Políticas Públicas y Género, FLACSO-México (Obtención del grado en marzo de 2014).
- María Hilda Pamela Higuera Hidalgo, “La erradicación de la desigualdad entre los y las trabajadoras de la Administración Pública Federal para la organización de sus tiempos laborales y familiares”, Maestría en Políticas Públicas y Género, FLACSO-México (Obtención de grado en marzo de 2014).

## **Mtra. Patricia Piñones**

### *Otro tipo de participación (integrante de Comité Tutorial):*

- Christian Esau Arzate Heredia, “Nuevos contornos sociales e incorporación de transversales en el currículum universitario”, Posgrado en Pedagogía, FLACSO (en proceso).
- Fausto Gómez Lemont, “La construcción de prejuicios hacia homosexuales en la formación de terapeutas familiares”, Medicina Social, UAM-Xochimilco (en proceso).
- Moisés Moncayo Gómez, “Construcción de identidad de género en el Centro Femenil de Readaptación Social Santa Martha Acatitla”, Posgrado en Trabajo Social, UNAM (en proceso).

## **Dra. Riánsares Lozano**

### *Dirección:*

- Yazmín Cruz Xoxocoteco, “Propuesta pedagógica para impulsar procesos ciudadanos de mujeres en el Distrito Federal”, Posgrado en Pedagogía, UNAM (en proceso).
- Beatriz Garduño, “Abyecto femenino. Lo personal, político y sexual en los performances de Rocío Bolívar (1993-2013)”, Posgrado en Historia del Arte, UNAM (en proceso).
- César Othón Hernández, “Aves raras: otras poéticas identitarias de la disidencia sexual en México y el resto de América del Norte”, Posgrado en Historia del Arte, UNAM (en proceso).

### *Otro tipo de participación (co-tutoría):*

- Jaime Géliga Quiñones, “El enmascaramiento del cuerpo: cotidianidad, performatividad y ficciones políticas”, Maestría en Estudios de Género, El Colegio de México (en proceso).

### *Otro tipo de participación (integrante de Jurado)*

- Daniel Fajardo Montaña, “¿Cambiar identidades para cambiar imaginarios urbanos? Desenmascarando máscaras urbanas”, Maestría en Estudios Urbanos, uam-Azcapotzalco (Obtención del grado en noviembre de 2014).

## *Doctorado*

### **Dra. Ana Buquet**

### *Otro tipo de participación (integrante de Jurado):*

- Mónica García Contreras, “Formación en movimientos estudiantiles: género y memoria de las mujeres activistas de México”, Maestría en Ciencias con Especialidad en Investigación Educativa, CINVESTAV (Obtención del grado en noviembre de 2014).

### **Dra. Helena López:**

#### *Dirección:*

- Claudia Elizabeth Puente Vázquez, “Las representaciones de la masculinidad y su relación con lo femenino en el cine latinoamericano: Argentina, México y Cuba: 1990-2010”, Posgrado en Estudios Latinoamericanos, UNAM (en proceso).

#### *Otro tipo de participación (integrante de Comité Tutoral):*

- Edith Lima, “Los procesos educativos en familias de la diversidad sexual”, Posgrado en Pedagogía, UNAM (en proceso).
- Eloisa Rivera, “Violencia simbólica contra las mujeres en el cine latinoamericano actual: los casos de México, Colombia, Argentina y Brasil”, Posgrado en Estudios Latinoamericanos, UNAM (en proceso).
- Tonalli Alejandro López Meza, “El cuerpo coagulado. El imaginario de la transgresión corporal en el cine de David Cronenberg”, Posgrado en Historia del Arte, UNAM (en proceso).
- Violeta Maya Rueda, “Comunicación de la problemática y preservación del agua. El ecofeminismo: una alternativa para la sostenibilidad. Estudio de caso ‘Ejército de mujeres zapatistas en defensa del agua’”, Posgrado en Comunicación de la Ciencia, UNAM (en proceso).

#### *Otro tipo de participación (integrante de Jurado):*

- Evelyn Elenes Díaz, “La subversión del logos dominante. Otro arte feminista latinoamericano”, Posgrado en Estudios Latinoamericanos, UNAM (Obtención del grado en septiembre de 2014).

### **Dra. Marta Lamas**

#### *Dirección:*

- Luz del Carmen Jiménez Portilla, “El debate entre las posturas abolicionista y pro-derechos de las trabajadoras sexuales frente al fenómeno de la trata de mujeres con fines de prostitución forzada. Un análisis del paradigma dominante para el combate de la trata de mujeres”, Posgrado en Ciencias Políticas y Sociales, UNAM (en proceso).
- Edith Lima, “Los procesos educativos en familias de la diversidad sexual”, Posgrado en Pedagogía, UNAM (en proceso).

#### *Otro tipo de participación (integrante de Comité Tutoral):*

- Susanne Maria Willers, “Migración y género: las desigualdades en el espacio social transnacional entre Centroamérica y Estados Unidos”, Posgrado en Ciencias Políticas y Sociales, UNAM (en proceso).

### **Dra. Riánsares Lozano**

#### *Dirección:*

- Amor Teresa Gutiérrez, “Pedagogía y maternidad. De la maternidad obligatoria a las prácticas disidentes”, Posgrado de Pedagogía, UNAM (en proceso).
- Tania Villanueva López, “Modos discursivos y gramáticas del montaje audiovisual contemporáneo”, Posgrado en Historia del Arte, UNAM (en proceso).



### *Otro tipo de participación (co-tutoría):*

- Belén Romero Caballero, “Arte (eco)lógico. Prácticas para un proyecto eco-crítico”, Doctorado en Historia del Arte y Cultura Visual, Universitat de València (en proceso).
- Amor Teresa Gutiérrez, “Desvelando la Ideología de la maternidad a través de algunas prácticas maternas en México”, Programa de Doctorado: “Género, subjetividad, conocimiento y cultura”, Instituto Universitario de Estudios de la Mujer, Universitat de València (en proceso).
- Abigail Lazkoz, “Reflexiones en torno a la idea de guerra en el arte del siglo xx y primera década del xxi: la cuestión del sujeto y la perspectiva de las mujeres artistas”, Facultad de Bellas Artes, Universidad del País Vasco (en proceso).

### *Otro tipo de participación (integrante de Comité Tutoral):*

- Selen Arango, “Narrarse a sí misma: el sujeto de la de/ formación femenina como constitutivo de la Pedagogía en tres novelas publicadas en América en los 80s”, Posgrado en Pedagogía, UNAM (en proceso).
- Angélica Montiel González. “La bruja como discurso del malestar social en el cine de Chano Urueta”, Posgrado en Historia del Arte, UNAM (en proceso).
- Alma Patricia Piñones Vázquez, “Nuevas pedagogías en el diseño de intervención educativa con perspectiva de género”, Posgrado en Pedagogía, unam (en proceso).
- Ana Laura González Herrera, “Cuerpos válidos-inválidos desde el género mujer en México. La alteración del espacio performativo: esculturaacción”, Posgrado en Artes y Diseño, unam (en proceso).

- Nayma González, “La obra de Alberto Breccia en tres coyunturas (1968 a 1985)”, Posgrado en Historia del Arte, UNAM (en proceso).
- Yecid Calderón, “Poéticas de las resistencias: performance y teoría política en América Latina”, Posgrado en Estudios Latinoamericanos, UNAM (en proceso).

### *Otro tipo de participación (integrante de Jurado de Candidatura)”*

- Maribel Espinosa González, “Una interpretación de las ideas de género, filosofía y epistemología en la obra de Sor Juana Inés de la Cruz”, Posgrado en Estudios Latinoamericanos, UNAM (Obtención del grado en septiembre de 2014).
- Bibiana Escobar García, “La esfera pública y la natalidad en Hannah Arendt”, Doctorado en Filosofía, Universidad Pontificia Bolivariana (Obtención del grado en enero de 2014).
- Carmen García Muriana, “Esther Ferrer. La (re)acción como leitmotiv. Reflexión, grito y denuncia como respuesta a las limitaciones para ser en libertad determinadas por el trinomio sexo-género-sexualidad”, Doctorado en Bellas Artes, Universidad Miguel Hernández de Elche (Obtención del grado en julio de 2014).
- David Piñeres Sus, “Lo humano como ideal regulativo. Imaginación antropológica: cultura, formación y antropología negativa”, Facultad de Pedagogía, Universidad de Antioquia (Obtención del grado en febrero de 2013).
- Haizea Barcenilla García, “Komisaritza eta berdintze prozesuak. Arte eraginkor baten bila” (“El comisariado y los procesos de igualación. Hacia un arte efectivo”), Doctorado en Historia del Arte, Universidad del País Vasco (Obtención del grado en julio de 2014).

## Programa de Servicio Social

Entre los objetivos del PUEG figura la formación integral de las y los estudiantes universitarios a través de su Programa de Servicio Social, apoyo en actividades universitarias en el campo de los Estudios de Género mismo que brinda un espacio de acercamiento a los problemas sociales y culturales del país permitiendo así que quienes presten servicio social apliquen sus conocimientos y destrezas en el análisis de estas problemáticas desde la perspectiva de género.

Durante 2014 participaron en dicho programa 11 estudiantes de la UNAM de las carreras de Pedagogía, Sociología, Relaciones Internacionales, Psicología, Estudios Latinoamericanos, Trabajo Social, Ciencias de la Comunicación e Historia. Cinco concluyeron su participación y seis continúan en proceso (tabla 7).

**Tabla 7. Alumnado en el Programa de Servicio Social**

Nombre	Carrera/Facultad	Situación
Adriana Guadalupe Valencia Marín	Pedagogía, Facultad Filosofía y Letras, UNAM	Concluyó el 4 de mayo de 2014
Aranza Miranda Valle	Relaciones Internacionales, Facultad de Ciencias Políticas y Sociales, UNAM	Concluyó el 8 de octubre de 2014
Axler Yepez Saldaña	Psicología, Facultad de Psicología, UNAM	Concluyó el 24 de octubre de 2014
Cyntia Giselle Acevedo Mérida	Sociología, Facultad de Ciencias Políticas y Sociales, UNAM	Concluyó el 19 de septiembre de 2014.
Ilse Aidé Franco García	Estudios Latinoamericanos, Facultad de Filosofía y Letras, UNAM	Concluyó el 11 de diciembre de 2014
Karina Naches Rivera	Historia, Facultad de Filosofía y Letras, UNAM	En proceso
Guadalupe Ramírez Barbosa	Ciencias de la Comunicación, Facultad de Ciencias Políticas y Sociales, UNAM	
Dania Estephania Arreola Hernández		
Jaqueline Aidee Hernández Álvarez	Trabajo Social, Escuela Nacional de Trabajo Social, UNAM	
Sandra Montserrat Pérez Rociles		
Karla Rocío Cervantes Morales		

# Extensión y Difusión de la Cultura



# Difusión

## Eventos académicos

**A** lo largo de 2014, el PUEG organizó y participó en eventos académicos de relevancia nacional e internacional, cuyos temas propuestos en la agenda temática del Programa, responden a demandas y problemáticas emergentes en materia de género, derechos humanos, equidad de género, justicia y cultura. En este sentido, para el año que se reporta, el PUEG organizó 19 eventos académicos, que beneficiaron a 721 personas (tabla 8).

De manera adicional, el personal académico del PUEG participó en un total de 144 actividades académicas nacionales e internacionales organizadas por diversas instituciones. Tal participación abarcó bien su colaboración en la organización de la actividad, bien su intervención como conferencistas y ponentes, buscando siempre imprimir la perspectiva de género al análisis, la reflexión y la conceptualización (gráfica 2).

Gráfica 2. Participación del PUEG en actividades académicas organizadas por otras instituciones



**Tabla 8. Eventos académicos organizados por el PUEG**

No.	Tipo de evento	Nombre	Cantidad de asistentes
1	Conferencia magistral	Interseccionalidad, justicia social y políticas públicas	37
2	Conferencia magistral	El enfoque de la interseccionalidad: evolución, desafíos y perspectivas	32
3	Conferencia magistral	Meta análisis de la investigación de género. La necesidad de una crítica de segundo orden	82
4	Coloquio	XXI Coloquio Anual de Estudios de Género	136
5	Coloquio	XI Diplomado de relaciones de género. Construyendo la equidad entre hombres y mujeres	25
6	Conferencia	¿Otra masculinidad es posible? Luces y sombras de la igualdad entre mujeres y hombres	69
7	Conferencia	La protección de los derechos humanos de las personas LGBTI víctimas de violencia en Colombia	15
8	Conferencia	Usos de la memoria y testimonio en nuestra práctica académica	15
9	Foro	La perspectiva interseccional en las Ciencias Sociales	18
10	Presentación de investigación	Masculinidades emergentes en México: un acercamiento a los activistas por la diversidad sexual, contra la violencia de	10
11	Presentación de investigación	Des/generaciones y desgarros de la memoria	10
12	Presentación de investigación	Las (sex)cuelas del drag king: apuntes iniciales para una autoetnografía inacabada	10
13	Presentación de investigación	Una archiva del DIY	10
14	Presentación de investigación	Migraciones queer en México; re-creando un hogar	15
15	Conversatorio	Posicionamiento académico sobre las recientes iniciativas públicas que atentan contra los derechos humanos de las	50
16	Conversatorio	Tráfico de mujeres: un diálogo entre académicas feministas	30
17	Presentación del libro del PUEG	Escribir como mujer. Ensayos sobre la obra de Virginia Woolf	50
18	Presentación del libro del PUEG	La memoria y el deseo. Estudios gay y queer en México	70
19	Reunión de trabajo	Violencia por razones de género en la unam: investigación y acciones	37
<b>Total de asistentes</b>			<b>721</b>

## Organizados por el PUEG

**Conferencia magistral** “Interseccionalidad, justicia social y políticas públicas”, impartida por el Mtro. Franklin Gerly Gil Hernández (Universidad Nacional de Colombia), en el marco de “Espacios desiguales, fronteras invisibles. Ciclo de conferencias sobre interseccionalidad, inclusión social y equidad”, proyecto *Medidas para la Inclusión Social y Equidad en Instituciones de Educación Superior en América Latina* (MISEAL-UNAM). Auditorio Mario de la Cueva, 18 de agosto de 2014, con 37 asistentes.

**Conferencia magistral** “El enfoque de la interseccionalidad: evolución, desafíos y perspectivas”, impartida por la Dra. Caterina La Barbera (Centro de Estudios Políticos y Constitucionales, Madrid), en el marco de “Espacios desiguales, fronteras invisibles. Ciclo de conferencias sobre interseccionalidad, inclusión social y equidad”, proyecto *Medidas para la Inclusión Social y Equidad en Instituciones de Educación Superior en América Latina* (MISEAL). Auditorio Mario de la Cueva, 19 de agosto de 2014, con 32 asistentes.

**Conferencia magistral** “Meta análisis de la investigación de género. La necesidad de una crítica de segundo orden”, impartida por la Dra. María Jesús Izquierdo (Universidad Autónoma de Barcelona), en el marco del “XXI Coloquio Anual de Estudios de Género”. Auditorio Mario de la Cueva, 5 de noviembre de 2014, con 82 asistentes.

**Coloquio XXI** Coloquio Anual de Estudios de Género. Torre II de Humanidades: Auditorio Mario de la Cueva, Aulas 1 y 2 del PUEG,

Sala de Seminarios del Instituto de Investigaciones Bibliotecológicas y de la Información y Sala Leopoldo Zea del Centro de Investigaciones sobre América Latina y el Caribe, 5 al 7 de noviembre de 2014, en el que participaron 56 ponentes nacionales e internacionales (42 ponencias) y asistieron 136 personas.

**Coloquio XI** Diplomado de relaciones de género. Construyendo la equidad entre hombres y mujeres. Auditorio Mario de la Cueva, 11 y 18 de noviembre, con 25 asistentes.

**Conferencia** “¿Otra masculinidad es posible? Luces y sombras de la igualdad entre mujeres y hombres”, impartida por el Dr. Carlos Lomas (Instituto No. 1 de Educación Secundaria de Gijón, España). Auditorio Mario de la Cueva, 19 de septiembre de 2014, con 69 asistentes.

**Conferencia** “La protección de los derechos humanos de las personas LGBTI víctimas de violencia en Colombia”, impartida por Sandra Montealegre, PUEG, ILGA. Aulas 1 y 2 del PUEG, 29 de octubre de 2014, con 15 asistentes.

**Conferencia** “Usos de la memoria y testimonio en nuestra práctica académica”, impartida por la Dra. Pilar Calveiro (BUAP/UACM), en el marco de los Seminarios de Posgrado del PUEG. Sala de juntas del Centro de Investigaciones sobre América del Norte (CISAN), 3 de noviembre de 2014, con 15 asistentes.

Foro “La perspectiva interseccional en las Ciencias Sociales”, en el que participaron la Dra. Marianela Díaz Carrasco (CIALC), la Dra. Patricia Castañeda (CEIICH) y la Mtra. Nina Lawrenz (Universidad Libre de Berlín), en el marco de “Espacios desiguales, fronteras invisibles. Ciclo de conferencias sobre la interseccionalidad, inclusión social y equidad”, Proyecto *Medidas para la Inclusión Social y Equidad en Instituciones de Educación Superior en América Latina* (MISEAL). Auditorio Mario de la Cueva, 19 de agosto de 2014, con 18 asistentes.

**Presentación de investigación** “Masculinidades emergentes en México: un acercamiento a los activistas por la diversidad sexual, contra la violencia de género y la igualdad”, impartida por el Mtro. David Pinilla (Universidad de Zaragoza, España), en el marco del Seminario de Investigación del Programa de Estancias Académicas. Aulas 1 y 2 del PUEG, 27 de agosto de 2014, con 10 participantes.

**Presentación de investigación** “Des/generaciones y desgarros de la memoria”, impartida por la Mtra. Julia Antivilo (Universidad de Chile), en el marco del Seminario de Investigación del Programa de Estancias Académicas. Aulas 1 y 2 del PUEG, 24 de septiembre de 2014, con 10 participantes.

**Presentación de investigación** “Las (sex)cuelas del *drag king*: apuntes iniciales para una autoetnografía inacabada”, impartida por la Mtra. Alba Pons (Universidad Autónoma Metropolitana), en el marco del Seminario de Investigación del Programa de Estancias Académicas. Aulas 1 y 2 del PUEG, 15 de octubre de 2014, con 10 participantes.

**Presentación de investigación** “Una archiva del DIY”, impartida por la Mtra. Ángeles Alcántara (Universidad de Murcia, España,) en el marco del Seminario de Investigación del Programa de Estancias Académicas. Aulas 1 y 2 del PUEG, 12 de noviembre de 2014, con 10 participantes.

**Presentación de investigación** “Migraciones queer en México; re-creando un hogar”, impartida por la Mtra. Sandibel Borges (Universidad de California en Santa Bárbara, EE.UU.) en el marco del Seminario de Investigación del Programa de Estancias Académicas. Aulas 1 y 2 del PUEG, 10 de diciembre de 2014, con 15 participantes.

**Conversatorio** “Posicionamiento académico sobre las recientes iniciativas públicas que atentan contra los derechos humanos de las mujeres y los grupos de la diversidad sexual”, coordinado por la Dra. Marta Lamas, la Dra. Ana Buquet y la Mtra. Lourdes Enríquez, PUEG/CEIICH. Auditorio Rolando García del Centro de Investigaciones Interdisciplinarias en Ciencias Sociales, 2 de julio de 2014, con 50 participantes.

**Conversatorio** “Tráfico de mujeres: un diálogo entre académicas feministas”, coordinado por la Dra. Marta Lamas y la Dra. Ana Amuchástegui. Aulas 1 y 2 del PUEG, 1 de diciembre de 2014, con 30 participantes.

**Presentación del libro del PUEG** *Escribir como mujer. Ensayos sobre la obra de Virginia Woolf*, presentado por la Dra. Hortensia Moreno, el Dr. Gabriel Weisz, la Mtra. Ana María Gomís, el Mtro. Hernán Lara Zavala y la Mtra. Argentina Rodríguez. Auditorio Mario de la Cueva, 9 de octubre de 2014, con 50 asistentes.

**Presentación del libro del PUEG** *La memoria y el deseo. Estudios gay y queer en México*, presentado por el Mtro. Rodrigo Parrini, el Lic. Alejandro Brito, el Lic. Ernesto Reséndiz, la Mtra. Guadalupe Caro, la Dra. Sofía Argüello y el Dr. Fabrizio Guerrero, en el marco del “XXI Coloquio Anual de Estudios de Género”. Auditorio Mario de la Cueva, 6 de noviembre de 2014, con 70 asistentes.

**Reunión de trabajo** “Violencia por razones de género en la UNAM: investigación y acciones”. Unidad de Seminarios Ignacio Chávez, 24 de octubre de 2014, con 37 participantes.



## Organizados por otras instituciones con presencia del PUEG

### En el nivel nacional

**Conferencia magistral** “Equidad e igualdad en el ámbito universitario”, impartida por la Mtra. Natalia Flores, en el marco del Foro de Equidad y Prevención de la Violencia de Género en el Ámbito Universitario, Universidad Autónoma de Chihuahua/Instituto Municipal de las Mujeres en Chihuahua/Comisión Estatal de los Derechos Humanos de Chihuahua/PUEG. Universidad Autónoma de Chihuahua, 19 de marzo de 2014.

**Conferencia magistral** “Violencia de género en universidades”, impartida por la Dra. Ana Buquet, en el marco del Foro voces contra el acoso. Universidad Autónoma Metropolitana-Xochimilco, 30 de abril de 2014.

**Conferencia magistral** “Transversalidad de la perspectiva de género en la educación superior”, impartida por la Dra. Ana Buquet. Universidad Autónoma de Tlaxcala, 22 de agosto de 2014.

**Conferencia magistral** “La formación de formadores en género”, impartida por la Mtra. Patricia Piñones. Universidad Juárez Autónoma de Tabasco, 29 de agosto de 2014.

**Conferencia magistral** “Equidad e igualdad de género en las instituciones de educación superior”, impartida por la Dra. Ana Buquet, en el marco del Congreso Internacional Misión de las instituciones de defensa de los Derechos Universitarios, Red de Organismos de Defensores de los Derechos Universitarios (REDDU)/UNESCO/ UAEM/UNAM, 30 de octubre de 2014.

**Conferencia magistral** “De qué hablamos cuando hablamos de género”, impartida por la Dra. Marta Lamas, en el marco del ciclo de “Diálogos sobre la igualdad”, Tribunal Electoral Judicial de la Federación/ Instituto de Liderazgo Simone de Beauvoir A.C., noviembre de 2014.

**Conferencia** “El género en la UNAM: una radiografía”, impartida por la Dra. Ana Buquet. Instituto de Investigaciones Filosóficas, UNAM, 5 de marzo de 2014.

**Conferencia** “Género e interculturalidad: miradas desde la experiencia de frontera con Brasil, Paraguay y Bolivia”, impartida por el Dr. Lossandro Tedeschi (Universidad Federal da Grande Dourados/ Cátedra Unesco Diversidad Cultural, Género y Fronteras) y comentada por la Dra. Helena López. Instituto de Investigaciones Sociales, UNAM, 13 de mayo de 2014.

**Conferencia** “Políticas públicas y género”, impartida por la Lic. Claudia Itzel Figueroa, en el marco del Ciclo Temas Selectos de Políticas Públicas. UAM-Lerma, 13 de junio de 2014.

**Conferencia** “Género y pobreza”, impartida por la Mtra. Natalia Flores. ENES Morelia, 19 de septiembre de 2014.

**Conferencia** “Formación en género”, impartida por la Lic. Sara Montiel. Universidad Juárez Autónoma de Tabasco, 18 septiembre de 2014.

**Conferencia** “25 de noviembre, erradicación de la violencia contra las mujeres”, impartida por la Mtra. Patricia Piñones. Universidad Pedagógica Nacional, 25 de noviembre de 2014.

**Participación como comentarista** de la Dra. Helena López en la mesa “Género y teoría feminista en procesos de resistencia, creación

y salud”, en el marco del Coloquio Anual de Doctorantes del Programa del Posgrado en Estudios Latinoamericanos, 12 de mayo de 2014.

**Participación como comentarista** de la Dra. Ana Buquet, en el marco del Seminario Internacional Tiempo de Actuar. Voces desde América Latina. La Erradicación de la Violencia Sexual, 4ª mesa redonda “Generando nuevas ideas para el combate a la violencia sexual y cómo hacer la diferencia”. Secretaría de Relaciones Exteriores/CONAVIM/Embajada de Reino Unido en México, 13 de mayo de 2014.

**Participación como moderadora** de la Dra. Helena López en la mesa “Industrias culturales”, en el marco del Coloquio Prácticas Culturales, Subjetividad y Globalización en América Latina, mesa “Industrias culturales”, CISAN/UAM-Xochimilco, 22 de octubre de 2014.

**Participación como panelista** de la Dra. Ana Buquet en la mesa redonda “Educación para una cultura de la denuncia ante la violencia de género y la no discriminación”, en el marco de la Cuarta Jornada de la Mujer “La Búsqueda de la Equidad de Género en el Siglo XXI. Escuela Nacional Preparatoria Plantel 9 “Pedro de Alba”, 12 de marzo de 2014.

**Participación como panelista** de la Mtra. Natalia Flores, en el marco de la mesa redonda “La UNAM por la equidad de género”. Instituto de Investigaciones en Matemáticas Aplicadas y Sistemas, 31 de marzo de 2014.

**Participación como panelista** de la Dra. Helena López, en el Seminario Educación Integral en Sexualidad. Subsecretaría de Planeación y Evaluación de Políticas Educativas de la Secretaría de Educación Pública, 3 de diciembre de 2014.

**Participación en presentación de revista *Imaginatta***, núm. 2, de la Dra. Ana Buquet, Librería “Elsa Cecilia Frost” del Fondo de Cultura Económica, 16 de mayo de 2014.

**Ponencia “Sexismo en el lenguaje”**, impartida por Alejandra Parra, en el marco de la 6ª Semana de Nutrición en el Arte. Escuela de Iniciación Artística No.4, INBA, 27 de enero de 2014.

**Ponencia “El abordaje de la violencia de género en la educación superior”**, impartida por la Dra. Ana Buquet, en el marco del Foro Hemisférico Belém do Pará + 20, Comisión Interamericana de Mujeres/Organización de los Estados Americanos/Gobierno del Estado de Hidalgo/ONU Mujeres/Instituto Nacional de las Mujeres/Convención Belém do Pará+20/Secretaría de Relaciones Exteriores. Pachuca Hidalgo, 15 de mayo de 2014.

**Ponencia “El derecho a la mirada”**, impartida por la Dra. Riánsares Lozano, en el marco del Seminario de Investigación Mujeres en Espiral. Facultad de Filosofía y Letras, 26 de septiembre de 2014.

**Ponencia “El derecho al buen trato”**, impartida por la Mtra. Patricia Piñones. Comisión de Derechos Humanos del Distrito Federal, 16 de octubre de 2014.

**Ponencia “Los estudios de género y el feminismo”**, impartida por la Dra. Marta Lamas, en el marco del Coloquio Un Recorrido por los Estudios de Género. XX Aniversario del Centro de Estudios de Género. Centro Universitario de Ciencias Sociales y Humanidades, Universidad de Guadalajara, octubre de 2014.

#### CEREMONIAS Y ACTOS CULTURALES

**Discurso inaugural** de la Dra. Ana Buquet en la entrega del “Reconocimiento Sor Juana Inés de la Cruz”. Teatro Juan Ruiz de Alarcón, UNAM, 7 de marzo, 2014.

**Representación del Rector** por parte de la Dra. Ana Buquet en la entrega del “Galardón Elvia Carrillo Puerto”, entregado a la Dra. Marcela Lagarde. Senado de la República LXII Legislatura, 6 de marzo, 2014.

## A nivel internacional

**Conferencia magistral** “Género y educación superior: una mirada desde América Latina”, impartida por la Dra. Ana Buquet, en el marco del Seminario Calidad de la Educación Superior y Género, Consejo de Evaluación, Acreditación y Aseguramiento de la Calidad de la Educación Superior, Consejo de Evaluación, Acreditación y Aseguramiento de la Calidad de la Educación Superior (CEAACES). FLACSO-Ecuador, Quito, 18 de junio de 2014.

**Participación en presentación** del libro del PUEG *Prácticas culturales a-normales. Un ensayo (alter) mundializador*, Dra. Riánsares Lozano. Múltiplos/Hafterhouse, Barcelona, España, 1 de agosto de 2014.

**Ponencia** “Delirio de Antígona: elementos para una pedagogía feminista descolonial”, impartida por la Dra. Helena López, en el marco del Primer Encuentro sobre Pedagogía, Memoria y Género, Facultad de Educación de la Universidad de San Buenaventura. Medellín, Colombia, 17 de julio de 2014.

**Ponencia** “Gender Approach in the Meta-Evaluation of Public Policies”, impartida por la Lic. Claudia Itzel Figueroa, en el marco

de la Conferencia Internacional en Estudios de las Mujeres, Centre for Research in Social Sciences and Humanities, Austria, Viena, 27 y 28 de septiembre de 2014.

**Ponencia** “El peso de las identidades de género en la reproducción de las desigualdades en instituciones de educación superior”, impartida por la Dra. Ana Buquet, en el marco del III Congreso Internacional Nuevos Desafíos para la Inclusión Social y la Equidad en la Educación Superior. Universidad Autónoma de Barcelona, España, del 17 al 19 de noviembre de 2014.

**Ponencia** “Feminismos transnacionales, hermenéutica y políticas de identidad. Liderazgos desde la subalternidad: experiencias de mujeres indígenas líderes en contextos migratorios”, impartida por la Mtra. Natalia Flores y la Mtra. Bertha González, en el marco del II Congreso de Estudios Poscoloniales y III Jornadas de Feminismo Poscolonial “Genealogías Críticas de la Colonialidad”, CLACSO/UNSAM/SUR GLOBAL/IDADES. Biblioteca Nacional de Buenos Aires, Argentina, 11 de diciembre de 2014.

## Actividades de difusión

### Campaña de Equidad de Género en la UNAM

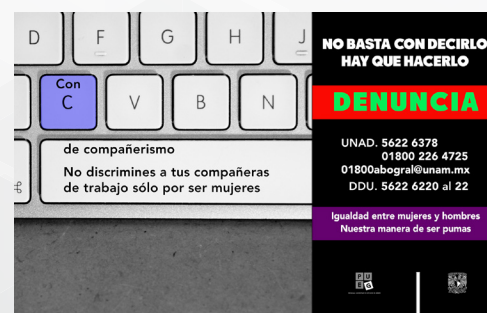
En 2014 la Secretaría de Equidad de Género implementó la segunda fase de la Campaña “Equidad de Género en la UNAM”, en el marco del proyecto *Institucionalización y Transversalización de la Perspectiva de Género en la UNAM*. Dando continuidad a su primera fase, realizada en 2010, esta campaña tuvo presencia en toda la Universidad, situando a la UNAM como una institución educativa que, a través de acciones concretas, avanza en el posicionamiento de la perspectiva de género, invitando a las diversas entidades y sectores a intercambiar ideas para la promoción de éste entre la comunidad universitaria. Sus objetivos generales fueron:

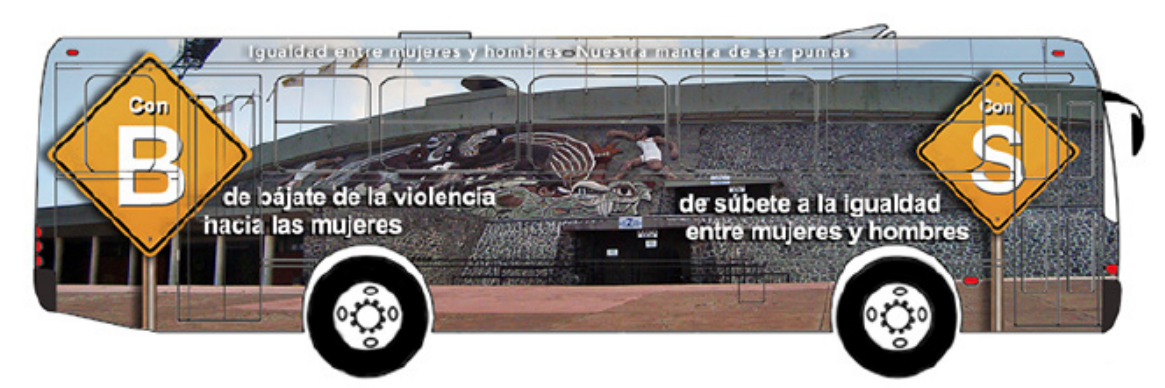
- Dar a conocer los “Lineamientos Generales para la Igualdad de Género en la UNAM”.
- Promover una cultura de la denuncia frente a los problemas de discriminación y violencia de género.

Con base en estos objetivos, los mensajes difundidos atendieron a dos temáticas centrales:

- La denuncia del hostigamiento y el acoso sexual.
- El impulso a la igualdad de trato y de oportunidades entre hombres y mujeres en todos los ámbitos universitarios, atendiendo a la prevención y eliminación de la discriminación basada en el género o en la orientación o preferencia sexual.

El compromiso de nuestras autoridades con la igualdad de género en la UNAM se tradujo en acciones efectivas de atención a la comunidad universitaria. Por tal razón, la campaña incluyó en todos sus materiales los datos de la Unidad para la Atención y Seguimiento de Denuncias (UNAD) dentro de la UNAM y de la Defensoría de los Derechos Universitarios (DDU), entidades que brindan atención a las denuncias que presentan las y los integrantes de las tres poblaciones de la UNAM: administrativa, académica y estudiantil.





Con **U** de urgente

**NO BASTA CON DECIRLO HAY QUE HACERLO**

**DENUNCIA**

Es hora de ponerle un alto al acoso sexual en el trabajo

UNAD, 5622 6378  
01800 226 4725  
01800abogral@unam.mx  
DDU, 5622 6220 al 22

Igualdad entre mujeres y hombres  
Nuestra manera de ser pumas

Con **S** de seguridad

**NO BASTA CON DECIRLO HAY QUE HACERLO**

**DENUNCIA**

Por una UNAM con espacios dignos y seguros para las mujeres

UNAD, 5622 6378  
01800 226 4725  
01800abogral@unam.mx  
DDU, 5622 6220 al 22

Igualdad entre mujeres y hombres  
Nuestra manera de ser pumas

Con **C** de compañerismo

**NO BASTA CON DECIRLO HAY QUE HACERLO**

**DENUNCIA**

Aprenda la lección:  
A las compañeras no se les acosa sexualmente

UNAD, 5622 6378  
01800 226 4725  
01800abogral@unam.mx  
DDU, 5622 6220 al 22

Igualdad entre mujeres y hombres  
Nuestra manera de ser pumas

Con **R** de respaldo

**NO BASTA CON DECIRLO HAY QUE HACERLO**

**DENUNCIA**

Las maestras y los maestros deben apoyar a las alumnas para estudiar lo que quieran, no una carrera "para mujeres"

UNAD, 5622 6378  
01800 226 4725  
01800abogral@unam.mx  
DDU, 5622 6220 al 22

Igualdad entre mujeres y hombres  
Nuestra manera de ser pumas

Las actividades de esta Campaña se desarrollaron en el orden que se describe a continuación:

- Campaña preventiva web con la colocación de banners en los portales web de todas las entidades de la UNAM, llevada a cabo del 17 al 23 de febrero de 2014.
- Campaña preventiva física con la colocación de letras de gran formato alusivas a la Campaña en el campus de CU, llevada a cabo del 24 de febrero al 9 de marzo de 2014.
- Lanzamiento de la fase 2 de la Campaña “Equidad de Género en la UNAM”, con la presencia de la Dra. Estela Morales Campos (Coordinadora de Humanidades), el Dr. Jorge Carmona Tinoco (Defensor de los Derechos Universitarios), el Lic. Jorge Barreda Gutiérrez (Coordinador de las Oficinas Jurídicas de la Oficina del Abogado General) y la Dra. Ana Buquet Corleto (Directora del PUEG), llevado a cabo el 10 de marzo de 2014.
- Primera etapa de la Campaña con la colocación de mantas, dovelas, stickers, carteles y banners en todas las entidades de la UNAM, llevada a cabo el 10 de marzo de 2014.
- Segunda etapa de la Campaña con la colocación de mantas, dovelas, stickers, carteles y banners en todas las entidades de la UNAM, llevada a cabo del 21 de abril al 25 de mayo de 2014.
- Cierre de la Campaña en el Auditorio Ricardo Flores Magón de la Facultad de Ciencias Políticas y Sociales, con la presentación de la obra de teatro *Las Parafernaliottes* y entrega de kits con artículos promocionales, llevado a cabo el 30 de mayo de 2014 (ver apartado Otras actividades culturales).
- Brigadas informativas sobre los “Lineamientos Generales para la Igualdad de Género en la UNAM” y entrega de kits con artículos promocionales de la Campaña en las inmediaciones de Las Islas y del metro Ciudad Universitaria, llevadas a cabo el 23 de mayo y el 6, 13 y 20 de junio de 2014.



## Actividades culturales

El impulso a las actividades de cambio cultural dentro de la Universidad es uno de los aspectos centrales en los que se enfoca la Secretaría de Equidad de Género del PUEG. Dentro de las actividades culturales realizadas en 2014 se encuentran cuatro conferencias, dos obras de teatro, un concierto musical, un cine debate, dos presentaciones de documental y una actividad lúdica.

**Conferencia** “Ojo con lo que ves. Publicidad ofensiva contra las mujeres”, impartida por Ana Laura Ramírez (La Cabaretiza A.C.). Auditorio Dr. Manuel Sánchez de la Escuela Nacional de Trabajo Social, 24 de septiembre de 2014, con 150 asistentes.

**Conferencia** “Ojo con lo que ves. Publicidad ofensiva contra las mujeres”, impartida por Ana Laura Ramírez (La Cabaretiza A.C.). Auditorio Carlos Graef Fernández de la Facultad de Ciencias, 21 de octubre de 2014, con 45 asistentes.

**Conferencia** “Ojo con lo que ves. Publicidad ofensiva contra las mujeres”, impartida por Ana Laura Ramírez (La Cabaretiza A.C.). Anfiteatro Alfredo Barreda Marín de la Facultad de Ciencias, 10 de noviembre de 2014, con 60 asistentes.

**Conferencia** “Ojo con lo que ves. Publicidad ofensiva contra las mujeres”, impartida por Ana Laura Ramírez (La Cabaretiza A.C.). Aula Mario Pani de la Facultad de Arquitectura, 13 de noviembre de 2014, con 30 asistentes.

**Obra de teatro** sobre equidad de género *Las Parafernallites*, presentada por Parafernalia Teatro. Auditorio Ricardo Flores Magón de la Facultad de Ciencias Políticas y Sociales, 30 de mayo de 2014, con 60 asistentes.

**Obra de teatro** sobre violencia de género *Contra ellas*, presentada por grupo de teatro Sin Paredes. Auditorio A1 de la Facultad de Estudios Superiores-Aragón, 14 de noviembre de 2014, con 60 asistentes.

**Concierto** “Hip- Hop y activismo”, ofrecido por el grupo Batallones Femeninos en el

marco del XXI Coloquio Anual de Estudios de Género. Casa Frissac de la Delegación Tlalpan, 7 de noviembre de 2014, con 60 asistentes.

**Cine debate** “Escapando a casa”, PUEG/ Escribe Cine A.C. Aulas 1 y 2 del PUEG, 1 de julio de 2014, con 20 asistentes.

**Presentación del documental** “Las Libres. La historia después de...”. Auditorio Mario de la Cueva, Torre II de Humanidades, 30 de septiembre de 2014, con 37 asistentes.

**Presentación de documental** “Las Libres. La historia después de...”. Auditorio Ho Chi Minh, Facultad de Economía, 1 de octubre de 2014, con 60 asistentes.

**Actividad lúdica** “Por la despenalización del aborto en México”. Las Islas (a un costado de la Torre de Rectoría), 26 de septiembre de 2014, aproximadamente 100 asistentes.

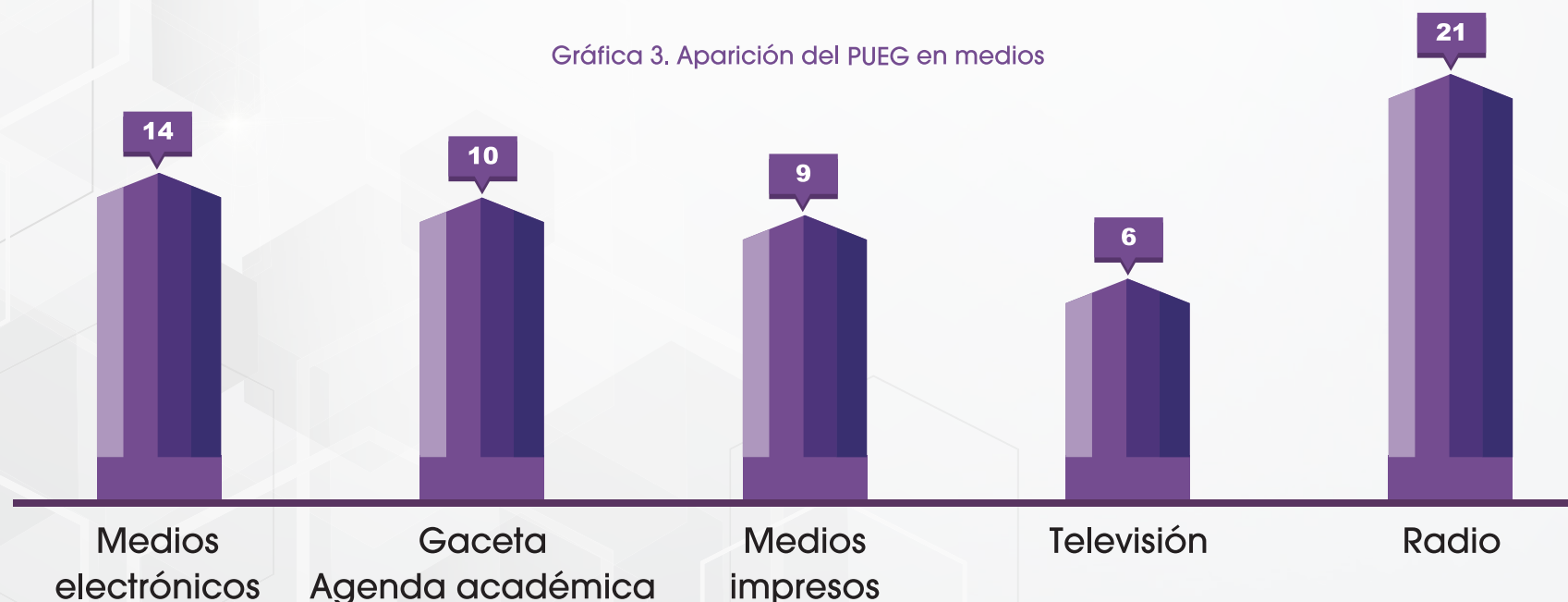
## Presencia del PUEG en medios de comunicación

La presencia en los medios de comunicación es fundamental para dar a conocer el trabajo que se desarrolla al interior del PUEG. Nuestros proyectos de investigación se divulgaron a través de entrevistas y artículos de opinión; las actividades académicas e institucionales orientadas a los Estudios de Género se promovieron dentro de la comunidad universitaria y la sociedad en general. Para ello se contó con el valioso apoyo de los medios de comunicación de la UNAM, con la Dirección General de Comunicación

Social y el Departamento de Difusión de la Coordinación de Humanidades, además de la *Gaceta*, Radio UNAM y otras estaciones de radio, televisión abierta y TV UNAM.

En un cálculo total, el PUEG tuvo 60 apariciones en medios de comunicación: 21 en medios radiofónicos, 6 en televisión, 9 en medios impresos, 10 inserciones en *Gaceta UNAM* y *Agenda Académica de la Coordinación de Humanidades de la UNAM*, y 14 en medios electrónicos (gráfica 3).

Gráfica 3. Aparición del PUEG en medios





## Medios radiofónicos

Programa especial sobre el “Día Internacional de la Mujer”, entrevista a la Dra. Ana Buquet, Radio UNAM, 10 de marzo de 2014.

Programa *Primer Movimiento*, colaboración semanal de la Dra. Ana Buquet por 17 semanas consecutivas, Radio UNAM, del 8 agosto al 28 de noviembre de 2014.

Programa *Mujeres a la Tribuna*, participación de la Mtra. Bertha González sobre el tema “Proyecto MISEAL”, Radio Ciudadana, IMER, 12 de septiembre de 2014.

Programa *Mujeres a la Tribuna*, participación de la Dra. Helena López sobre el tema “Género y cultura: de las muñecas al escrache”, Radio Ciudadana, IMER, 12 de septiembre de 2014.

Programa *República Engendro*, participación de la Dra. Riánsares Lozano sobre el tema “Prácticas culturales a-normales y feminismos”, Regeneración Radio, noviembre de 2014.

## Televisión

Programa *Creadores Universitarios*, participación de la Dra. Ana Buquet, Foro TV Noticieros Televisa, 7 de marzo de 2014.

Programa *Creadores Universitarios*, entrevista a la Mtra. Natalia Flores sobre el tema “Lanzamiento de la campaña Equidad de Género

en la UNAM”, Foro TV Noticieros Televisa, 10 de marzo de 2014.

Programa *Mirador Universitario*, participación de la Dra. Ana Buquet con el tema “Una radiografía de la equidad de género en México”, Coordinación de Universidad Abierta y Educación a Distancia UNAM/ Canal 16 de la Red EDUSAT, 25 de marzo de 2014.

Programa *Espiral*, participación de la Mtra. Lourdes Enríquez sobre el tema “Intolerancias”, Canal 11 del Instituto Politécnico Nacional, 25 de junio de 2014.

Programa *Observatorio*, participación de la Mtra. Bertha González sobre el tema “Violencia de género”, TV UNAM, 12 de agosto de 2014.

Programa *República laica*, participación de la Mtra. Bertha González sobre el tema “Lo público y lo privado de la religión en la república laica”, TV UNAM, 22 de septiembre de 2014.

## Medios impresos

Revista *Contenido*: “Avance de mujeres en el ámbito político y participación social”, entrevista a la Dra. Hortensia Moreno, 13 de enero 2014.

Periódico *La Jornada*: “Impulsará el PUEG visión de género en la docencia”, 27 de enero de 2014.

Periódico *La Jornada*: “Presentan segunda fase de campaña de equidad de género en la UNAM”, 10 de marzo de 2014.

Periódico *La Jornada*: “Condiciones de la mujer en el aspecto laboral ¿cómo se percibe?”, entrevista a la Lic. Claudia Itzel Figueroa Vite, 10 de mayo de 2014.

Periódico *Reforma*, suplemento *Universitarios*: “Acoso sexual en un ambiente universitario”, entrevista a la Dra. Ana Buquet, 15 de octubre de 2014.

Periódico *La Jornada*: “Autoridades del país ‘sin compromiso claro’ contra la desigualdad de género”, participación de la Dra. Ana Buquet, 6 de noviembre 2014.

Periódico *La Jornada*: “Persisten ‘miles de formas’ de desigualdad de género: UNAM”, participación de la Dra. Ana Buquet, 7 de noviembre de 2014.

Periódico *La Jornada*: “Llamam a diseñar ciudades con perspectiva de género”, entrevista a Ismael García Rodríguez, ponente del XXI Coloquio Anual de Estudios de Género, 8 de noviembre 2014.

Periódico *La Jornada*: El correo ilustrado, “Perspectiva de género para el caso Iguala”, asistentes al XXI Coloquio Anual de Estudios de Género, 13 de noviembre 2014.

*Inserciones en Gaceta UNAM y Agenda Académica de la Coordinación de Humanidades*, UNAM

*Gaceta UNAM*, “Cerró Campaña de Equidad de Género”, PUEG, 5 de junio de 2014.

*Gaceta UNAM*, Difusión del “XXI Coloquio Anual de Estudios de Género”, PUEG, 4 de agosto 2014.

*Agenda Académica de la Coordinación de Humanidades*, Difusión del “XXI Coloquio Anual de Estudios de Género”, PUEG, 1 al 15 de agosto de 2014.

*Gaceta UNAM*, “Invitación al Ciclo de Conferencias sobre Interseccionalidad, Inclusión Social y Equidad MISEAL-UNAM”, PUEG, 11 de agosto de 2014.

*Agenda Académica de la Coordinación de Humanidades*, Difusión del “XXI Coloquio Anual de Estudios de Género”, PUEG, 16 al 30 de agosto de 2014.

*Gaceta UNAM*, Difusión de la conferencia “¿Otra masculinidad es posible?”, PUEG, 8 de septiembre de 2014.

*Agenda Académica de la Coordinación de Humanidades*, Difusión de la conferencia “¿Otra masculinidad es posible?”, PUEG, 16 al 30 de septiembre de 2014.

*Gaceta UNAM*, “Invitación a la presentación del libro *Escribir como mujer. Ensayos sobre la obra de Virginia Woolf*”, PUEG, 6 de octubre de 2014.

*Gaceta UNAM*, Difusión del “XXI Coloquio Anual de Estudios de Género”, PUEG, 27 de octubre de 2014

*Gaceta UNAM*, Difusión del “XXI Coloquio Anual de Estudios de Género”, PUEG, 3 de noviembre de 2014.

### **Medios electrónicos**

Periódico *La Jornada*: en línea: “Designan a la investigadora Ana Buquet Corleto como directora del PUEG”, 20 de enero de 2014, disponible en [www.jornada.unam.mx](http://www.jornada.unam.mx).

Portal *CIMAC Noticias*: “Ana Buquet Corleto asume la dirección del PUEG”, 21 de enero de 2014, disponible en [www.cimac.com.mx](http://www.cimac.com.mx).

Portal *Diario Rotativo*: “Fomenta UNAM denuncia de violencia de género”, 11 de marzo de 2014, disponible en [rotativo.com.mx](http://rotativo.com.mx).

Portal del PUEG, “Conmemoración de los 7 años de la ILE en el DF” (publicación elec-

trónica del texto “Derechos reproductivos: avances y retrocesos violentos contra las mujeres mexicanas”, de la Mtra. Lourdes Enríquez), abril de 2014, disponible en [www.pueg.unam.mx](http://www.pueg.unam.mx).

Portal *CIMAC Noticias*: “Académicas crean frente contra andanada de la derecha”, 3 de julio de 2014, disponible en [www.cimac.com.mx](http://www.cimac.com.mx).

*385 grados*: “Dictó la especialista Ana Buquet Corleto conferencia sobre género en la educación superior en la UAT”, 16 de septiembre de 2014, disponible en [www.385grados.com](http://www.385grados.com).

Portal *Puebla Noticias*: “Inicia diplomado sobre el protocolo para juzgar con perspectiva de género los casos de violencia contra las mujeres”, 21 de septiembre de 2014, disponible en [www.pueblanoticias.com.mx](http://www.pueblanoticias.com.mx).

Portal *Proceso*: “Inicia primera semana de igualdad de género” (participación de la Mtra. Natalia Flores), 23 de septiembre de 2014, disponible en [www.proceso.com.mx](http://www.proceso.com.mx).

*24 horas - El diario sin límites*: “Equidad de género” (entrevista a la Dra. Riánsares Lozano), 13 de octubre de 2014, disponible en [www.24-horas.mx](http://www.24-horas.mx).

Portal Ciudad Juárez: “Realizarán taller en formación de líderes en equidad de género y no violencia contra las mujeres” (participación de la Dra. Marta Lamas), 15 de octubre de 2014, disponible en [www.portal-juarez.com](http://www.portal-juarez.com).

Portal Omnia: “Mañana inician talleres de equidad de género” (participación de la Dra. Marta Lamas), 15 de octubre de 2014, disponible en [www.omnia.com.mx/noticia/](http://www.omnia.com.mx/noticia/).

Portal Etcétera: Para entender los medios: “Sexualidad y género, sin debate público” (entrevista a la Dra. Marta Lamas), 30 de octubre de 2014, disponible en [www.etcetera.com.mx](http://www.etcetera.com.mx).

Portal CIMAC Noticias: “Quedan embodegados libros sobre género para educación básica” (con información de ponencias presentadas en el XXI Coloquio Anual de Estudios de Género), 5 de noviembre 2014, disponible en [www.cimac.com.mx](http://www.cimac.com.mx).

Portal Notiese: “Presentan libro sobre estudios gay y queer en México”, 10 de noviembre de 2014, disponible en [www.notiese.org](http://www.notiese.org).



## Portal Web

Una de las prioridades del PUEG en 2014 fue el diseño de un nuevo portal, moderno y dinámico, que estuviera a la altura de las tecnologías de la información y que permitiera aumentar la vinculación de nuestro Programa con una amplia gama de especialistas e instituciones de México y el resto del mundo vía Internet.

Este objetivo se logró y ahora el portal del PUEG adquirió una importancia primordial, en concordancia con el ritmo vertiginoso del flujo de información y los nuevos procesos de formación y actualización. La distribución de los contenidos y quehaceres del PUEG responde a la urgencia social de un número creciente de usuarias y usuarios de medios digitales; de este modo, las personas interesadas en estudiar y analizar las condiciones de desigualdad que han enfrentado las mujeres históricamente en todos los ámbitos sociales, encontrarán en [www.pueg.unam.mx](http://www.pueg.unam.mx) un portal abierto, rico en contenidos y listo para interactuar con ellas. Al cierre de 2014 el portal tuvo 44,386 visitas.

Como parte del Plan de Trabajo 2014-2017 de la actual gestión, cabe destacar la labor del Departamento de Difusión, Extensión y Vinculación –con el apoyo del Departamento de Cómputo– en el desarrollo del proyecto en línea “Registro de Especialistas en Estudios de Género y Feminismo” (REEGYF), que consiste en una base de datos con información de personal académico –de la UNAM y de otras instituciones– que trabaja en docencia e investigación desde el feminismo y la perspectiva de género. El objetivo principal de dicho proyecto es buscar la vinculación, articulación y cooperación de las actividades académicas en Estudios de Género a través del conocimiento y difusión del trabajo que desarrollan especialistas en estas temáticas. El REEGYF retomó el trabajo desarrollado por tres proyectos anteriores:

- Inventario de Proyectos de Investigación, Docencia y Servicios sobre los Estudios de Género en la UNAM, de 1995.
- Registro del Personal Académico que realiza Actividades en el Campo de los Estudios de Género en la UNAM, de 2001.
- Sistema de Información Institucional y de Personas Relacionadas con los Estudios de Género (SIIPREG), de 2004.

El diseño de esta base de datos permite interactuar con la información para hacer búsquedas específicas, utilizando criterios como los temas principales de cada especialista, sus instituciones de adscripción, entre otros datos. Al cierre de 2014 el REEGYF recibió un total de 106 registros de especialistas en Estudios de Género de la UNAM y de otras instituciones de educación superior, tanto del país como del extranjero.

Redes sociales: El PUEG incrementó su presencia, visibilidad e interacción dentro y fuera de la UNAM a través de las redes sociales en las cuales, de acuerdo con el registro y monitoreo interno, se alcanzaron las siguientes cifras:

- En cuenta de Facebook: 4,860 “amigos”; 99 seguidores; 1,484 “me gusta”;
- En grupo de Facebook: 2,609 miembros;
- En cuenta de Twitter: 836 seguidores.

## Publicaciones

El Departamento de Publicaciones desempeña una labor fundamental en materia de difusión y extensión de la cultura, por la producción editorial del Programa y su participación en presentaciones y ferias del libro.

Con el objetivo de promover la reflexión teórica y el debate, así como apoyar la docencia, la investigación y la difusión en el campo de los Estudios de Género, el PUEG publica trabajos y resultados de investigación, obras originales, compilaciones, ensayos y traducciones de obras. Además de los libros elaborados por el personal académico del PUEG y de la UNAM, recibe constantemente propuestas de especialistas e instituciones interesadas en la publicación de sus trabajos en nuestro fondo editorial.

A través del Departamento de Publicaciones se cubren dos áreas centrales del quehacer editorial del Programa: la edición y la distribución de materiales impresos. En 2014 se publicaron nueve títulos: cinco títulos nuevos, tres reediciones y una reimpresión (gráfica 4).

El PUEG tiene a su cargo la venta y distribución de su fondo editorial, por ello nuestras publicaciones se expusieron para su exhibición y venta en diversos foros académicos y ferias, tanto en los espacios universitarios, como fuera del campus, así como en la red de librerías de la UNAM.

En 2014 el fondo editorial del PUEG estuvo presente en ferias y foros académicos y se vendieron un total de 1,280 ejemplares (tabla 9).



**Tabla 9. Venta de publicaciones 2014**

Nombre de la actividad	Dependencia que organiza	Ejemplares vendidos
Espacios Recreativos Puma (Día Internacional de la Mujer)	DGACU	3
Liderazgo y Género	Fundación Heberto Castillo Martínez A.C.	6
Proyecto MISEAL: Espacios desiguales, fronteras invisibles	PUEG	7
Feria del Libro de la Escuela Nacional de Trabajo Social UNAM	ENTS - UNAM	7
Los Otros Libros (Segundo Tianguis de la Diversidad Textual)	Radio UNAM	11
VII Ciclo Mujer y Ciencia, UNAM "La perspectiva de género en el fortalecimiento de la ciencia, tecnología e innovación en México"	Facultad de Medicina	13
3ra. Jornada de Equidad de Género: Salud, Ciudadanía y Diversidad	Facultad de Psicología	17
ILGA World Conference 2014	ILGA	18
IX Feria del Libro Antropológico	Instituto de Investigaciones Antropológicas	18
1er. Congreso Género y Ciencia Forense	Facultad de Medicina	74
XXI Coloquio Anual de Estudios de Género	PUEG - UNAM	79
13a Feria del Libro de la Torre II de Humanidades	CEIICH - UNAM	93
Venta Especial de Libros UNAM	DGPyFE	102
Gran Remate de Libros UNAM	DGPyFE	276
Ventas Directas en el PUEG	Instalaciones PUEG	556
<b>TOTAL</b>		<b>1280</b>

## Títulos nuevos

*Escribir como mujer. Ensayos sobre la obra de Virginia Woolf.*

Argentina Rodríguez (coord.), 1<sup>º</sup> ed., PUEG-UNAM, México, junio de 2014.

*La memoria y el deseo. Estudios gay y queer en México.*

Rodrigo Parrini y Alejandro Brito (coords.), 1<sup>º</sup> ed., PUEG-UNAM, México, septiembre de 2014.

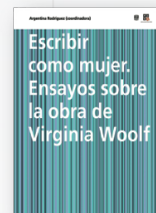
*Maestra, filósofa, feminista. Graciela Hierro: un homenaje.*

Francesca Gargallo, Romina Martínez y Cecilia Olivares (coords.), 1<sup>º</sup> ed., PUEG-UNAM, México, noviembre de 2014.

*Los contornos del alma, los límites del cuerpo: género, corporalidad y subjetivación (libro electrónico)*

Rodrigo Parrini (coord.), 1<sup>º</sup> ed., PUEG-UNAM, México, diciembre de 2014.

*Terra Infirma: la cultura visual de la geografía,* Irit Rogoff, 1<sup>º</sup> ed., trad. Ariadna Molinari, PUEG-UNAM, México, diciembre de 2014.



## Reediciones

*Ética y feminismo, pról. Griselda Gutiérrez Castañeda.*

Graciela Hierro, 3<sup>º</sup> ed., Coordinación de Humanidades/PUEG-UNAM, México, octubre de 2014.

*La ética del placer, pról. Greta Rivara Camaji.*

Graciela Hierro, 2<sup>º</sup> ed., Coordinación de Humanidades/PUEG-UNAM, México, octubre de 2014.

*Mujeres en la hoguera. Representaciones culturales y literarias de la figura de la bruja.*

Marina Fe, 2<sup>º</sup> ed., PUEG-UNAM, México, diciembre de 2014.

## Reimpresiones

*La casa de la Mema. Travestis, locas y machos.*

Annick Prieur, 1<sup>º</sup> reimpresión, trad. Julia Constantino e Irene Artigas, PUEG-UNAM, México, junio de 2014.





# Vinculación académica



# Vinculación

**E**n 2014 las actividades de vinculación y cooperación del PUEG aumentaron gracias al reconocimiento y a la experiencia del equipo académico, así como al arduo trabajo de colaboración con diversas instituciones académicas, redes nacionales e internacionales, organismos gubernamentales y no gubernamentales. El PUEG contribuyó al diseño y la instrumentación de políticas, programas, proyectos y acciones interinstitucionales a través de su participación en órganos colegiados, asesorías académicas y como integrante de comités técnicos y de evaluación.

Entre las universidades con las que el Programa tuvo vinculación a nivel internacional destacan la Universidad Lille 3, la Universidad Lumiere Lyon, así como 12 universidades de Latinoamérica y cuatro más de Europa en el marco del proyecto Medidas para la Inclusión Social y la Equidad en las Instituciones de Educación Superior en América Latina (MISEAL), coordinado por la Universidad Libre de Berlín. El Programa colaboró también con instancias de la UNAM, tales como el Programa Universitario de Estudios de la Ciudad, el Instituto de Investigaciones Sociales, el Instituto de Geografía y la Facultad de Filosofía y Letras, entre otras. A nivel gubernamental el PUEG se vinculó con el Instituto Nacional de las Mujeres, la Secretaría de Energía, el Instituto Poblano de las Mujeres y la Secretaría de Educación del Estado de México.

## Intercambio académico

El PUEG tiene entre sus objetivos la conformación de un espacio de investigación y educativo de excelencia, con opciones flexibles de posgrado; se encuentra orientado hacia la internacionalización y las posibilidades de movilidad académica. En esta vía, nuestro Programa desarrolla tres modalidades de movilidad, a saber: el Programa de Estancias Académicas, el Máster Erasmus Mundus. Mediación intercultural: identidad, movilidad y conflictos (MITRA) y el Programa para Investigadoras e Investigadores Visitantes.

### *Programa de estancias académicas*

El Programa de Estancias Académicas del PUEG parte de tres objetivos fundamentales:

- Fortalecer la vinculación con instituciones de educación superior nacionales e internacionales a través de las investigaciones en curso a cargo de sus estudiantes de posgrado y/o académicas.
- Enriquecer las líneas y contexto de investigación del PUEG a partir de la contribución en distintos eventos (particularmente en los seminarios de las estancias académicas) de las investigadoras e investigadores en estancia, mediante el intercambio intelectual con la comunidad académica del PUEG, en particular, y de la UNAM, en general.
- Poner a disposición de estudiantes de posgrado y/o personal académico de instituciones de educación superior nacionales e internacionales los recursos humanos y materiales de que dispone el PUEG para la elaboración de investigaciones relacionadas con los Estudios de Género.

En 2014 se gestionaron ocho estancias académicas provenientes de México, Chile, Argentina, España, Estados Unidos y Australia.

Estancias académicas					
No.	Nombres	Nombre del proyecto	Universidad	País	Periodo
1	Ma. Guadalupe Serna López	Impacto en relaciones de género de la comunidad académica de ciencias sociales en México	Universidad Autónoma del Estado de Morelos	México	27 de enero a 27 de julio 2014
2	Alba Pons Rabasa	Transformaciones identitarias y micropolíticas corporales: un estudio de los procesos de normalización de lo trans en el DF	Universidad Autónoma Metropolitana-Xochimilco	México	1 de enero a 31 de octubre de 2014
3	Julia Antivilo	Archivo Arte Feminista Latinoamericano	Universidad de Chile	Chile	1 de diciembre de 2013 a 1 de diciembre de 2014
4	Ángeles Alcántara	El Archivo DIY (Hazlo tú misma). Música y dibujo en iniciativas autogestionadas y sus ediciones	Universidad de Murcia	España	1 de enero a 31 de diciembre de 2014
5	David Pinilla Muñoz	Acercamiento y estudio comparativo entre los grupos y hombres por la igualdad en México y España	Universidad de Zaragoza	España	30 de enero a 30 de diciembre de 2014
6	Sandibel Borges	Creando y re-creando un "hogar": mujeres mexicanas inmigrantes queer en la diáspora	Universidad de California	Estados Unidos	Agosto a diciembre de 2014
7	Anna Cody	Los derechos humanos para mujeres, cómo funcionan al nivel de base de la comunidad	University of New South Wales	Australia	Octubre de 2014 a mayo de 2015
8	Javiera Cubillos	Análisis del referente normativo de la política pública de salud sexual y reproductiva en Chile desde una perspectiva de género (2000-2013)	Universidad Complutense	España	3 de noviembre de 2014 a 30 de enero de 2015

### ***Máster Erasmus Mundus. Mediación intercultural: identidad, movilidad y conflictos (MITRA)***

MITRA es una maestría interdisciplinaria en Ciencias Sociales y Humanidades, creada en 2012 en el marco del programa Erasmus Mundus de la Comisión Europea, que busca formar expertas y expertos en análisis y gestión de los desafíos culturales que plantean las nuevas formas de movilidad y convivencia transnacional intensificadas desde hace cuatro décadas por las dinámicas de la globalización. Se organiza alrededor de un consorcio de ocho universidades: Universidad de Lille 3 (Francia, coordinación general), Universidad Católica de Lovaina (Bélgica), University College Cork (Irlanda), Universidad de Wroclaw (Polonia), Universidad Babes-Bolyai (Rumania), Universidad Cheikh Anta Diop (Senegal), Universidad Federal de Río de Janeiro (Brasil) y Universidad Nacional Autónoma de México (México).

MITRA se desarrolla a lo largo de cuatro semestres. Un primer semestre en la Universidad de Lille 3 y los tres restantes con movilidad en diferentes universidades del consorcio en función de la ruta de especialización elegida por el estudiantado:

- Crisis, conflictos y sociedad civil;
- El sujeto migrante: relatos y prácticas sociales;
- Territorios y movildades: una aproximación comparativa.

En 2014 el PUEG recibió un total de tres estudiantes MITRA, de la Universidad Católica de Lovaina (Bélgica), continuando así con esta importante colaboración dentro del consorcio.

### ***Investigadoras e investigadores visitantes***

Esta modalidad está pensada para quienes quieren visitar el PUEG por motivos de investigación durante un periodo inferior a tres meses, y supone, en términos de compromisos, una mayor flexibilidad que la del programa de estancias académicas. En 2014, seis investigadoras e investigadores provenientes de Chile, Argentina, España y México, disfrutaron de esta modalidad en nuestro Programa.

### **Redes**

#### **Red Nacional de IES: Caminos para la equidad de género (RENIES-Equidad)**

La RENIES es una red, conformada por más de 40 universidades públicas y otras instituciones de educación superior del país, cuyo objetivo es articular los esfuerzos institucionales a fin de promover procesos de institucionalización y transversalización de la perspectiva de género al interior de las comunidades de educación superior, apostando a cambios estructurales y al impulso de políticas a favor de la igualdad entre mujeres y hombres, en cumplimiento con la Declaratoria Nacional para la Equidad de Género en Instituciones de Educación Superior –emitida en la primera Reunión Nacional y ratificada en la segunda, tercera, cuarta y quinta reuniones– y con los acuerdos tomados en la Conferencia Mundial

sobre la Educación Superior en el Siglo XXI: Visión y Acción, organizada por la UNESCO en 1998.

La RENIES es coordinada por las doctoras Ana Buquet (PUEG-UNAM) y Lourdes Pacheco Ladrón de Guevara (Universidad Autónoma de Nayarit) por el periodo octubre de 2012 a octubre de 2015.

La RENIES cuenta con el portal web Punto de Encuentro (<http://equidad.pueg.unam.mx>) diseñado y administrado por el PUEG, en el que se encuentran todas las instituciones participantes, información sobre las reuniones nacionales, la Declaratoria, publicaciones relacionadas con la igualdad de género en IES, noticias y actividades académicas.

Durante el 2014 se conformó y reunió el Comité Académico para diseñar y organizar la V Reunión Nacional de Universidades Públicas. Caminos para la Equidad de Género en Instituciones de Educación Superior, en la Universidad Veracruzana, que se desarrollará en el primer trimestre de 2015.

#### RED MISEAL

Dentro de las medidas impulsadas por el proyecto MISEAL (Medidas para la Inclusión Social y Equidad en Instituciones de Educación Superior en América Latina) se encuentra la Red MISEAL, que tiene como finalidad promover el intercambio de información y la cooperación entre la comunidad científica, así como incidir en la vinculación interinstitucional, entre las Instituciones de Educación Superior (IES) de América Latina, el Caribe y Europa, principalmente.

Esta red es una plataforma de contacto e intercambio dirigida a

investigadores e investigadoras, así como, expertos y expertas, tanto en América Latina como en otras partes del mundo, que se especializan en temas de inclusión social y equidad en las IES, tanto en el nivel de la docencia-investigación como en el de la implementación y gestión de políticas públicas y proyectos.

Red MISEAL es, por ende, una red social académica. Entre sus funciones se encuentra la posibilidad de contactar a dichos expertos y actores de la comunidad académica, de formar grupos de investigación e intercambio sobre temas, teorías y/o metodologías que pertenezcan al campo de la inclusión social y equidad, sobre todo en América Latina, de promocionar artículos o trabajos de investigación y circularlos entre los usuarios de la red, de convocar a eventos, entre otros.

#### Órganos colegiados

Durante el año que se reporta, el PUEG continuó con los trabajos realizados por órganos colegiados, tanto dentro como fuera del Programa, integrados por personal de reconocida trayectoria en los estudios de género y dedicados a colaborar en la definición de políticas académicas. Se sostuvieron diversas reuniones periódicas en las que se discutieron los protocolos, actividades y proyectos a desarrollar por el Programa. En total, el PUEG contó con ocho órganos colegiados internos y participó en trece órganos externos, entre los cuales cabe destacar la Comisión Especial de Equidad de Género del H. Consejo Universitario de la UNAM.

## Órganos colegiados del PUEG

### Permanentes

#### Grupo de Trabajo Académico, PUEG

Coordinadora: Dra. Ana Buquet

Periodo: 2014 - 2017

#### Integrantes:

Ana Buquet Corleto  
Gloria Careaga Pérez  
Roberto Castro Pérez  
Teresita De Barbieri García  
Nattie Golubov Figueroa  
Marta Lamas Encabo  
Hortensia Moreno Esparza  
Rosaura Ruiz Gutiérrez  
Estela Serret Bravo  
Helena López González de Orduña

#### Comité Editorial, PUEG

Presidenta: Dra. Ana Buquet

Periodo: enero a diciembre de 2014

#### Integrantes:

Ana Buquet Corleto  
Ivonne Szasz Pianta  
María Inés García Canal  
Helena López González de Orduña  
Elsa Muñoz García  
Griselda Gutiérrez Castañeda  
Martha Patricia Castañeda  
Lucía Melgar Palacios  
Gabriela Cano Ortega  
Cecilia Olivares Mansuy  
Bertha González Zárate

**Comité Asesor de Institucionalización de la Perspectiva de Género en la UNAM, PUEG**  
Coordinadora: Dra. Ana Buquet  
Periodo: 2007 a la fecha

**Integrantes:**

Ana Buquet Corleto  
Judith Zubieta García  
Hortensia Moreno Esparza  
Jennifer Ann Cooper Tory  
Araceli Mingo Caballero  
Natalia Flores Garrido

**Comisión de Biblioteca, PUEG**  
Presidenta: Mtra. Bertha González  
Periodo: enero a diciembre de 2014

**Integrantes:**

Bertha González Zárate  
Joel Estudillo García  
J Félix Martínez Barrientos  
Lourdes Valiente Rodríguez  
Patricia Piñones Vázquez  
Riansares Lozano de la Pola  
Catalina Naumis Peña  
Edgar Nieto Arizmendi

**Comisión Portal Web. PUEG**  
Presidenta: Dra. Ana Buquet  
Periodo: abril a diciembre de 2014

**Integrantes:**

Claudia Itzel Figueroa Vite  
Alejandra Parra Medina  
Sinuhé David Hernández Guevara  
Lizeth Pliego Delgado  
Daniela Pérez Bolaños  
Edgar Nieto Arizmendi  
Edith Ortiz Romero  
J. Félix Martínez Barrientos  
Julio César Salgado López  
Denisse Romina Martínez Dávila



## Temporales

### Comité Académico del XXI Coloquio Anual de Estudios de Género

Coordinado por: Dra. Ana Buquet  
Periodo: mayo a noviembre de 2014

#### Integrantes:

Ana Buquet Corleto  
Gloria Careaga Pérez  
Natalia Flores Garrido  
Bertha González Zárate  
Marta Lamas Encabo  
Riánsares Lozano de la Pola  
Hortensia Moreno Esparza  
Patricia Piñones Vázquez

### Comité Académico del 1er Congreso de Género y Espacio, PUEG, Instituto de Geografía, Facultad de Filosofía y Letras, Programa Universitario de Estudios sobre la Ciudad (UNAM)/Universidad Autónoma Metropolitana-Azcapotzalco/Universidad Autónoma Metropolitana-Iztapalapa.

Coordinadora: Dra. Hortensia Moreno  
Periodo: agosto 2014 a la fecha

#### Integrantes:

Myriam Brito Domínguez  
Rosío Córdova Plaza  
Martha Patricia Castañeda Salgado  
Porfirio Miguel Hernández Cabrera  
Marta Lamas Encabo  
Alicia Lindón Villoria  
Liliana López Levi  
Ana María Martínez de la Escalera  
Lucía Melgar Palacios  
Karina Ochoa Muñoz  
Blanca Rebeca Ramírez Velázquez  
Ernesto Sánchez Suárez  
Karime Suri Salvatierra  
Joan Vendrell Ferré

### Comité Organizador del 1er Congreso de Género y Espacio, PUEG, Instituto de Geografía, Facultad de Filosofía y Letras y Programa Universitario de Estudios sobre la Ciudad (UNAM)/Universidad Autónoma Metropolitana-Azcapotzalco/Universidad Autónoma Metropolitana-Iztapalapa.

Coordinadora: Dra. Hortensia Moreno  
Periodo: abril de 2014 a la fecha

#### Integrantes:

Hortensia Moreno Esparza  
Irma Escamilla Herrera  
María Verónica Ibarra García  
Helena López González de Orduña  
Álvaro López López  
Mariana Osorio Plascencia  
Alejandra Parra Medina  
Mariana Sánchez Vieyra  
Karla Santamaría Benavides  
Paula Soto Villagrán  
Pilar Velázquez Lacoste  
Galia Cozzi Berrondo  
Dania Arreola Hernández

## Participación del PUEG en órganos colegiados externos

### 1. Consejo Universitario de la UNAM

Invitada: Dra. Ana Buquet

Periodo: 21 de enero de 2014 a la fecha

### 2. Comisión Especial de Equidad de Género, Consejo Universitario de la UNAM

Representante del Rector: Dra. Ana Buquet

Periodo: enero de 2014 a la fecha

### 3. Subcomisión de Diseño de Política Institucional de Género. Comisión Especial de Equidad de Género del H. Consejo Universitario

Integrante: Dra. Ana Buquet

Periodo: 24 de febrero de 2014 a la fecha

### 4. Subcomisión de Educación y Difusión, Comisión Especial de Equidad de Género del H. Consejo Universitario

Integrante: Dra. Ana Buquet

Periodo: 24 de febrero de 2014 a la fecha

### 5. Comité de Seguimiento de las Políticas Institucionales para la Protección de los Derechos Humanos en la Universidad Nacional Autónoma de México

Integrante: Dra. Ana Buquet

Periodo: 5 de junio de 2014 a la fecha

### 6. Consejo Técnico de Humanidades, Coordinación de Humanidades

Invitada: Dra. Ana Buquet

Periodo: enero de 2014 a la fecha

### 7. Grupo de Trabajo "Protocolo de actuación para la atención de quejas y/o denuncias por actos de acoso sexual, hostigamiento sexual, discriminación de género y violencia de género en la UNAM", Oficina del Abogado General

Representante del PUEG: Dra. Ana Buquet

Periodo: 24 de abril a la fecha

### 8. Grupo de Trabajo de la Maestría Estudios Críticos de Género, Posgrado UNAM

Representantes del PUEG:

Dra. Ana Buquet

Dra. Helena López

Dra. Hortensia Moreno

Mtra. Laura Bejarano

Periodo: enero a diciembre de 2014

### 9. Seminario Universitario Interdisciplinario sobre Violencia Escolar, Secretaría de Desarrollo Institucional/Escuela Nacional de Trabajo Social

Integrante del Comité Directivo: Dra. Ana Buquet

Integrante del Comité Técnico: Mtra. Natalia Flores

Periodo: 30 de septiembre de 2014 a la fecha

### 10. Red de Educación Continua (REDEC), Secretaría de Desarrollo Institucional.

Representante del PUEG: Lic. Claudia Itzel Figueroa

Periodo: 25 de febrero de 2014 a la fecha

### 11. Encuentro de Vinculadores, Dirección General de Vinculación de la Coordinación de Innovación y Desarrollo.

Representante del PUEG: Alejandra Parra

Periodo: 20 de marzo de 2014 a la fecha

### 12. Grupo Asesor del Programa Internacional GenderInSite (Género en Ciencia, Tecnología, Innovación e Ingeniería- CITI) en América Latina y el Caribe, FLACSO-Argentina/Cátedra UNESCO/Mujer, Ciencia y Tecnología

Integrante: Dra. Ana Buquet

Periodo: 3 de septiembre de 2014 a la fecha

### 13. Comité Editorial de la Revista Interdisciplinaria Estudios de Género, piem-colmex.

Integrante: Dra. Ana Buquet

Periodo: 7 de agosto de 2014 a la fecha

## Participación en jurados calificadoros, arbitrajes y dictámenes

Para el año reportado, el personal académico del PUEG participó en cuatro dictámenes de artículos, dos dictámenes de concurso, un dictamen de ponencia, un dictamen de premio, un dictamen de proyecto de investigación, así como en un jurado de concurso de fotografía.

### DICTÁMENES DE ARTÍCULOS:

- *Revista Perfiles Educativos.*  
Mtra. Patricia Piñones Vázquez
- *Revista de Estudios de Género. La ventana.*  
Mtra. Patricia Piñones Vázquez
- *Revista Mexicana de Ciencias Políticas y Sociales.*  
Dra. Helena López
- *Journal of Gender Studies.*  
Dra. Helena López

### DICTÁMENES DE CONCURSO:

- *Colegio de Ciencias y Humanidades. Dirección General.*  
Mtra. Patricia Piñones Vázquez
- *Instituto de Investigaciones Jurídicas.*  
Dra. Riánsares Lozano

### DICTÁMENES DE PONENCIA:

- *Programa Universitario de Estudios de Género.*  
Mtra. Patricia Piñones Vázquez

### DICTÁMENES DE PREMIO:

- *Comisión de Derechos Humanos del Distrito Federal.*  
Mtra. Patricia Piñones Vázquez

### DICTÁMENES DE PROYECTO DE INVESTIGACIÓN:

- *Semillas. Sociedad Mexicana Pro Derechos de la Mujer A. C.*  
Mtra. Patricia Piñones Vázquez

### JURADO DE CONCURSO DE FOTOGRAFÍA:

- “Fotografías presentadas para concurso en el marco del 3er Coloquio Derecho y Ciencias. Prioridades y Estrategias para la Salud Adolescente”, Instituto de Investigaciones Jurídicas, Facultad de Derecho y Posgrado de Derecho, UNAM, Dra. Riánsares Lozano, octubre de 2014.

## Convenios

A lo largo de 2014 el PUEG tuvo nueve convenios de colaboración vigentes: firmó cinco –todos en el nivel nacional– y continuó con el desarrollo de cuatro convenios suscritos en años anteriores –tres internacionales y uno nacional (tabla 10).

### *Convenios nuevos*

1. *Convenio Específico de Colaboración con el Instituto Poblano de las Mujeres para realizar un diplomado sobre el Protocolo para Juzgar con Perspectiva de Género los Casos de Violencia Contra las Mujeres, en el marco del Nuevo Sistema de Justicia Penal, con vigencia del 22 de agosto al 31 de diciembre de 2014.*

2. *Convenio Específico de Colaboración con la Comisión Nacional de Seguridad Nuclear y Salvaguardias de la Secretaría de Energía para elaborar el “Diagnóstico sobre la situación de las mujeres y de los hombres que laboran en la Comisión”, con vigencia del 18 de septiembre al 12 de diciembre de 2014.*

3. *Convenio de Colaboración con el Instituto Nacional de las Mujeres para unir esfuerzos y capacidades con el fin de llevar a cabo la organización y desarrollo de estrategias y proyectos conjuntos de difusión, con vigencia del 19 de septiembre al 31 de diciembre de 2014.*

4. *Convenio Específico de Colaboración con el Instituto Nacional de las Mujeres para la planeación, creación y programación de contenidos radiofónicos que incorporen el tema de género, con vigencia del 16 de octubre al 31 de diciembre 2014.*

5. *Convenio Específico de Colaboración con la Secretaría de Educación del Gobierno del Estado de México para impartir una capacitación a 120 personas en nivel directivo y un diplomado dirigido a 25 funcionarias y funcionarios con adscripción al área de Equidad de Género y Prevención de la Violencia de la Secretaría, con vigencia del 13 de noviembre al 31 de diciembre de 2014.*

## Tabla 10. Convenios

### Firmados en 2014

Convenio Específico de Colaboración con el Instituto Poblano de las Mujeres

Convenio Específico de Colaboración con la Comisión Nacional de Seguridad Nuclear y Salvaguardias de la Secretaría de Energía

Convenio de Colaboración con el Instituto Nacional de las Mujeres

Convenio Específico de Colaboración con el Instituto Nacional de las Mujeres

Convenio Específico de Colaboración con la Secretaría de Educación del Gobierno del Estado de México

5

### Continuarán vigentes en 2014

Convenio de Subvención con la Universidad Freie Universität Berlín

Convenio de Consorcio con la Université Lille para el Master Erasmus Mundus

Acuerdo Marco de Cooperación con la Universidad Lumiere Lyon

Convenio "Google Apps for Education"

4

TOTAL

9

### Convenios que continuaron vigentes

1. *Convenio de Subvención con la Universidad Freie Universität Berlín* para una acción con beneficiarios múltiples, a través del desarrollo de políticas para la promoción de Medidas para la Inclusión Social y Equidad en Instituciones de Educación Superior en América Latina (Alfa III Unión Europea), vigencia de 1 de enero de 2012 al 31 de diciembre de 2014.

2. *Convenio de Consorcio con la Université Lille 3* para el Master Erasmus Mundus, MITRA Mediación intercultural: identidades, movilidades, conflictos, con vigencia del 1 de enero de 2012 al 31 de diciembre de 2017.

3. *Acuerdo Marco de Cooperación con la Universidad Lumiere Lyon* para el intercambio de docentes, estudiantes, investigadoras e investigadores con vigencia del 21 de diciembre de 2009 al 21 de diciembre 2014.

4. *Convenio "Google Apps for Education"*, con el cual el PUEG fue aceptado como beneficiario del programa "Google Apps for Education", herramienta gratuita para instituciones educativas que comprueban ser dueñas de un dominio, en este caso [pueg.unam.mx](http://pueg.unam.mx).



# Servicios de apoyo a la comunidad



# Ser vicios

## Biblioteca Rosario Castellanos

La Biblioteca Rosario Castellanos del PUEG alberga uno de los **L**acervos especializados en Estudios de Género y de la Mujer más importantes de Latinoamérica –en formato impreso y electrónico. Los servicios que ofrece son: consulta en sala, préstamo a domicilio, préstamo interbibliotecario, visualización de videos, consulta de bases de datos en línea, acceso a Internet, búsquedas y acopio de materiales e información especializada. El personal de la Biblioteca brinda, además, asesorías para la consulta a través de correo electrónico y redes sociales (Twitter y Facebook).

En 2014, la Biblioteca adquirió diferentes documentos bibliográficos en distintos formatos: 266 libros, 42 fascículos de revistas y 32 videos en formato DVD (tabla 11).

Tabla 11. Acervo de Biblioteca

Libros	Fascículos de revista	Videos
Adquisiciones 2014		
266 títulos	42 títulos	32 videos
Acervo total		
9, 953 títulos	133 títulos	411 videos
Ejemplares		
10, 976	1,730	445



El Sistema de Información en Género de los Acervos de Revistas y Repositorio de Información (SIGARI), especializado en temas de género, reúne el acervo de revistas de la Biblioteca, así como diversos documentos relacionados con la materia. Está dirigido a las instituciones, entidades y personas interesadas en los temas de género.

El total de registros en este sistema es de 55,601, de los cuales, en 2014, se dieron de alta 19 revistas, 43 fascículos, 493 artículos, 198 artículos en texto completo y 29 libros. La consulta y suscripción está disponible en la dirección <http://www.cihuatl.pueg.unam.mx>.

Cabe mencionar que, en trabajo conjunto con la Dirección General de Bibliotecas, se migraron más 5,000 registros de la base de datos "Cihuatl", desde el software Pinakes a Aleph versión 21.

### Bases de datos

A través de la base de datos "Videos" se difunden las actividades académicas del PUEG como conferencias, coloquios, mesas

redondas, conversatorios, seminarios, presentación de libros, entre otros. La base está elaborada en el software Aleph versión 21 y brinda acceso abierto al público interesado en temáticas de género. De igual forma, dicha base da a conocer títulos de videos comerciales existentes en el acervo de la Biblioteca.

La base de datos "Géneros" da a conocer documentos especializados en Estudios de Género y de la Mujer en formato electrónico. Actualmente la base cuenta con más de 6,000 documentos en texto completo y en acceso abierto, y contiene información de folletos, seminarios, diplomados, conferencias internacionales sobre la mujer, libros, tesis de instituciones públicas y privadas, entre otros.

La base de datos "Tesis", contiene trabajos especializados en Estudios de Género y de la Mujer, presentados por estudiantes de la UNAM de diferentes grados; todas se encuentran en formato de texto completo y con acceso abierto. Actualmente la base cuenta con 3,677 títulos (tabla 12).

Tabla 12. Bases de datos de la biblioteca

Nombre	Contenido	Cantidad de material	Link
Cihuatl	Artículos de revista	55,000	<a href="http://www.cihuatl.pueg.unam.mx/pinakes_v402/">http://www.cihuatl.pueg.unam.mx/pinakes_v402/</a>
Videos	Videos	128	<a href="http://biblioteca.pueg.unam.mx:8991/F/?func=find-b-0&amp;local_base=v1501">http://biblioteca.pueg.unam.mx:8991/F/?func=find-b-0&amp;local_base=v1501</a>
Géneros	Documentos especializados	6,000	<a href="http://biblioteca.pueg.unam.mx:8991/F/?func=find-b-0&amp;local_base=pug01">http://biblioteca.pueg.unam.mx:8991/F/?func=find-b-0&amp;local_base=pug01</a>
Tesis	Trabajos especializados	3,677	<a href="http://www.pueg.unam.mx/index.php/biblioteca">http://www.pueg.unam.mx/index.php/biblioteca</a>

## Cómputo

Para cumplir con los objetivos que se ha planteado el PUEG, el Departamento de Cómputo consta de tres grandes áreas de atención, de las cuales se derivan los diferentes servicios digitales que proporciona dicho Departamento. Las áreas son: Desarrollo Web, Administración y Soporte Técnico.

### *Desarrollo Web*

En materia de desarrollo web y funcionalidad del portal institucional ([www.pueg.unam.mx](http://www.pueg.unam.mx)), en 2014 se recibió un total de 44,386 visitas, destacando las consultas realizadas desde la Ciudad de México. Además, se realizaron las siguientes actividades:

- Desarrollo de la interfaz principal Registro de Especialistas en Estudios de Género y Feminismo (REEGYF) con tecnología AJAX.
- Suministro de servicios web y actualizaciones permanentes: portal institucional web [www.pueg.unam.mx](http://www.pueg.unam.mx), RENIES y Redarte.
- Desarrollo de un tema responsivo específico para las necesidades del PUEG basado en frameworks de última generación que permite la visualización desde dispositivos móviles.
- Creación de 76 banners para la difusión de actividades académicas del PUEG.

### *Administración*

El parque total de equipo de cómputo en 2014 estuvo conformado por 63 equipos PC, 8 laptops y 5 servidores. La renovación de equipo de cómputo fue llevada a cabo gracias al apoyo brindado por el Consejo Asesor en Tecnologías de Información y Comunicación de la UNAM (CATIC), lo que permitió adquirir: 12 equipos nuevos para uso del personal, 5 computadoras lap top, 2 impresoras y 1 scanner.

El PUEG cuenta con conexión directa a la red de la UNAM y tres accesos inalámbricos de tipo “wifi” para público usuario de la Biblioteca. En materia de administración, destacan las siguientes labores realizadas en 2014:

- Adquisición y configuración de dos máquinas virtuales en el centro de datos de DGTIC, con el objetivo de tener un servicio de “homing” de alta disponibilidad para servicios web.

- Conclusión satisfactoria de la Auditoría de Bienes SICOP, en tiempo y forma.
- Consolidación del SIRF en equipos de la Delegación Administrativa y administración de su base de datos.
- Instalación y mantenimiento de los sistemas informáticos enviados por la Administración Central de la UNAM, para la automatización de tareas presupuestales y de control administrativo SIP y Honorarios.
- Consolidación de cuentas institucionales de correo electrónico con acceso web [pueg.unam.mx](http://pueg.unam.mx), donde actualmente se tienen registradas 67 cuentas que permiten interoperar entre ellas con las diferentes herramientas que “Google Apps for Education” ofrece.
- Adquisición, normalización y transmisión de actividades académicas en línea por Livestream.

### *Soporte técnico*

Durante el año que se reporta, el Departamento de Cómputo brindó diversos servicios de soporte técnico especializado, así como asistencia para manejo de paquetería de ofimática. Se estableció un protocolo para brindar el servicio de impresión a color en varios formatos, y se realizó un ciclo de mantenimientos preventivos y correctivos de todo el equipo del PUEG.



# Gestión y administración



# Administración

## Recursos humanos

La estructura del PUEG está compuesta por personal académico, funcionariado, personal administrativo y académico-administrativo.

El personal académico del PUEG consta de tres Investigadoras Asociadas C, dos de ellas en el SNI, y una Profesora de Carrera Asociada C, todas ellas adscritas a la Coordinación de Humanidades y asignadas a este Programa. Asimismo, el PUEG cuenta con dos Técnicos Académicos Titulares Definitivos adscritos al Programa.

La estructura del Programa pasó de 25 a 29 plazas en nómina; dicho incremento corresponde a plazas de confianza. Así, en 2014 la estructura se modificó en 62%, de acuerdo con las necesidades del Programa de Trabajo 2014 – 2017.

## Personal del PUEG

### Personal Académico:

#### Investigadoras y Profesoras de Carrera:

Ana Gabriela Buquet Corleto  
Marta Lamas Encabo  
Riánsares Lozano de la Pola  
Alma Patricia Piñones Vázquez

#### Técnicos Académicos:

Joel Estudillo García  
J Félix Martínez Barrientos

#### Funcionarias y Funcionarios:

Dirección,  
Ana Gabriela Buquet Corleto  
Secretaría Académica,  
Bertha González Zárate  
Secretaría de Equidad de Género,  
Natalia Flores Garrido  
Secretaría de Planeación,  
Claudia Itzel Figueroa Vite

Delegación Administrativa,  
Sheila Flores Pérez

Coordinación de la Biblioteca Rosario  
Castellanos,  
Joel Estudillo García

Departamento de Publicaciones,  
Cecilia Olivares Mansuy

Departamento de Difusión, Extensión y  
Vinculación,  
Alejandra Parra Medina

Departamento de Educación en Equidad,  
Sara Emilia Montiel Arias

Departamento de Apoyo Académico,  
Patricia Imelda Estrada Saldate

Departamento de Cómputo,  
Sinuhé David Hernández Guevara

#### Coordinaciones Académicas:

Hortensia Manuela Moreno Esparza  
Gloria Angélica Careaga Pérez

### Colaboradoras:

Helena López González de Orduña  
Lourdes Enríquez Rosas  
Dora Rodríguez Soriano

### Personal de Confianza:

Guillermina Aguilar Niño  
Gabriela Sánchez Flores  
Lizbeth Martínez Vázquez  
Araceli Cervera Guzmán  
Litzia Ramón Trigos  
Griselda Guzmán Flores

### Personal de Base:

Araceli Hernández Sánchez  
Guadalupe Granados Guerra  
Alicia Laguna Valentín  
Juan Carlos Mendoza Hernández  
Luis Alberto Martínez Rodríguez  
Silvia Rosalía Milla Elizarrarás  
María de Lourdes Valiente Rodríguez

## Presupuesto asignado

Para el ejercicio 2014 el presupuesto asignado se reporta a continuación en la tabla 13 y la gráfica 5.



Tabla 13. Asignación de ejercicio presupuestal

Grupo	Concepto	Importe
100	Remuneraciones personales	\$8,402,238.00
200	Servicios	\$1,538,785
300	Prestaciones y estímulos	\$4,661,690
400	Artículos y materiales de consumo	\$605,377
500	Mobiliario y equipo	\$331,594
<b>TOTAL</b>		<b>\$15,539,684</b>
<b>EJERCIDO</b>		<b>\$14,850,646.9</b>



## Ingresos extraordinarios

Para la UNAM, y por supuesto para el PUEG, es de suma importancia generar recursos extraordinarios que apoyen las labores de docencia, investigación y extensión, por lo que el PUEG destina esfuerzos en la vinculación con el sector público y organismos no gubernamentales con el fin de incidir desde la perspectiva de género en distintos ámbitos sociales.

Durante este año se obtuvieron recursos extraordinarios por más de tres millones de pesos. Esto responde al prestigio y reconocimiento que el PUEG tiene en el ámbito de los Estudios de Género por lo que es convocado por diversas instituciones para diseñar programas académicos y formar recursos humanos, investigar las condiciones de igualdad en distintas organizaciones e incidir en contenidos educativos. Asimismo el PUEG genera ingresos extraordinarios a través de sus actividades de educación continua, así como de la obtención de financiamientos y la venta de publicaciones. A continuación se enuncian en la tabla 14 .

Tabla 14. Ingresos extraordinarios 2014

Concepto	Monto	Convenios Institucionales	
XI Diplomado Relaciones de Género	\$220,700.00	Instituto Nacional de las Mujeres	\$1,390,000.00
Venta de publicaciones 2014	\$167,144.13	MISEAL	\$741,497.00
Congreso Internacional Género y Espacio 2015	\$32,500.00	Instituto Poblano de las Mujeres	\$390,086.37
Venta de bienes-bajas	\$3,110.00	SENER	\$166,906.37
<b>TOTAL</b>		<b>\$3,111,944.41</b>	

## Logros obtenidos

- Implementación del SIRF en su totalidad.
- Disminución de rechazos imputables a las Centralizadoras (UPA Y DGP).
- Mejoramiento de las condiciones de trabajo en el PUEG a través de:
  - Adquisición de mobiliario.
  - Reorganización de espacios.
  - Mantenimiento de las instalaciones.
  - Instalación de nodos de red.
  - Instalación de un almacén para control y resguardo de papelería.
- Implementación de un diagnóstico integral y de intervención en el PUEG para mejorar el ambiente institucional, los procesos de comunicación y la planeación de actividades, con el fin de consolidar las fortalezas y áreas de oportunidad del equipo de trabajo.

The background features a complex pattern of overlapping, semi-transparent hexagons in various shades of gray and white. Some hexagons are solid, while others are just outlines. A large, empty rectangular frame with a thin gray border is positioned on the left side of the page, occupying approximately the left third of the width. The overall aesthetic is clean, modern, and geometric.

*Diseño y formación: D.G. Lizeth Pliego*

